

2/2013

ZPRAVODAJ O VODĚ

- Červnové povodňové situace na Moravě
- Druhá etapa čištění Brněnské přehrady
- Výsledky soutěže Voda štětcem a básní



POVODÍ
MORAVY

www.pmo.cz

Obsah

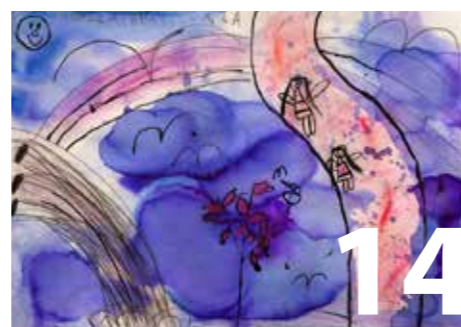
Slovo generálního ředitele	3
Červnové povodně na Moravě	4
Druhá etapa čištění Brněnské přehrady	7
Čištění toků převzatých po ZVHS pokračuje	9
Aktuální práce v Plumlově	10
Česko-rakouské jednání o bobru evropském	11
Vykácené stromy v Uh. Hradišti a nová výsadba	12
Jezy Litovel a Hynkov mají nové záchranné prvky	13
Vyhlášení výsledků soutěže Voda štětcem a básní	14
Bařův kanál v letošní sezóně	18
Aktuality ze závodu Dyje	19
Aktuality ze závodu Střední Morava	22
Aktuality ze závodu Horní Morava	24



4



10



14



22

Zpravodaj vydává: Povodí Moravy, s.p., Dřevařská 11, 601 75 Brno, IČ: 70890013
 email: info@pmo.cz, www.pmo.cz
 Registrováno: MK ČR ev. č. MK ČR E 15897, ISSN 1803-666X
 Redakční rada: Bc. Gabriela Tomičková, Ing. Michaela Juříčková, Ivana Frýbortová
 Grafické zpracování: Pavel Had TVM Produkce
 Titulní strana: Vodopád z mé fantazie, autorka: Jana Dynková
 Strana 28: Život v kapce vody, autorka: Adéla Ševčíková
 Náklad: 1 000 ks, vychází čtvrtletně, rozšiřováno zdarma, vydáno v Brně, červenec 2013



Vážené kolegyně a kolegové,

jsme uprostřed léta. V období, kdy si řada podniků a institucí může dovolit podstatně snížit tempo a lidé na dovolených nabírají síly do další práce. I když věřím, že také Vy jste si našli anebo najdete dostatek času na osobní odpočinek a regeneraci, naše společná práce žádné velké letní zahálení nedovoluje. Letní bouřky přinášejí bleskové povodně, naše stavby se ani chvíli nezastaví kvůli stanoveným lhůtám a termínům dokončení, všichni ti, kdo odpočívají na našich vodních nádržích, chtějí mít čistou vodu a příjemné zázemí.

„Dejte lidem chléb a hry“, zaznělo už ve starém Římě. Veřejnost od nás neočekává jen bezpečí díky kvalitní protipovodňové ochraně, ale v letních měsících se vždy ptá také po kvalitě vody.

Jsem pyšný na to, jak se nám podařilo v minulých letech zásadně vylepšit kvalitu vody na Brněnské přehradě. Stálo to mnoho úsilí, celý projekt provázely časté útoky mnoha pochybovačů. Dávali jsme takřkajíc hlavu na špalek za to, abychom dokázali, že investice počítaná v desítkách milionů korun měla a má své opodstatnění a smysl.

S radostí jsem sledoval, jak se postupně obracelo veřejné mínění, měnil se tón a význam článků v médiích, pochybovačné hlasy řídly a naopak houstly davy návštěvníků na plážích nádrže.

Naše práce na Brněnské přehradě ale nekončí. Musíme teď lidem dokázat, že čistá voda vydrží v jejich oblíbené nádrži i v dalších letech. Proto letos odstartovala II. etapa čištění, znovu jsme nasadili aerační věže, znovu do vody dávkujeme síran železitý, abychom vysráželi nežádoucí fosfor. Není to však jen na bedrech našeho podniku, musí k tomu při-

spět i obce v okolí nádrže a zamezit přísunu živin do ní. Vždyť opatření jsou jen dočasná.

Podobně, jako nedávno v Brně, jsme se přes řadu různých úskalí a zasvěcených rad samozvaných odborníků pustili i do projektu opravy hráze a čištění vody na vodním díle Plumlov. Jsem tomu rád, že se i tam postupně lidem v okolí nádrže lepší nálada. Ty, co nám věřili od začátku, jsme nezklamali, ostatní se přidávají na jejich stranu. Tato opatření jsou však pouze dočasná, než obce na přítocích vybudují kvalitní čistírny odpadních vod. Každá vodní plocha má svá specifika, vinou administrativních průtahů nezačaly práce v Plumlově tak rychle, jak bychom všichni chtěli. Blížíme se už ale k cíli. A pokud Vám, milé kolegyně a kolegové, mohu dát tip na prázdninový výlet, zajedte se už teď na Plumlovskou nádrž a do jejího okolí podívat. Pozvánkou mohou být také fotografie v právě vycházejícím čísle našeho zpravodaje.

Na Plumlově, respektive na hrázi Podhradského rybníka nad Plumlovskou nádrží, nás čeká ještě spousta práce. Ve zpravodaji se mj. dočtete, jak jsme právě tam narazili na pozůstatky minulosti – tedy nekvalitně odvedenou práci našich předchůdců a také na neochotu majitele jistě nemovitosti ke spolupráci – což je bohužel častou brzdou naší práce. To všechno jsou ale komplikace, se kterými se umíme vypořádat.

Ohlídím-li se za druhým čtvrtletím roku, nemohu pominout katastrofální povodně, které postihly naše kolegy a hlavně obyvatele postižených oblastí v Čechách. Při sledování záběrů podobné apokalypsy si vždy uvědomím, jak důležitá je naše práce a jak důležité je, abychom lidi nezklamali. Dávno jsem po-

znal, že právě vy jste tím kolektivem, na který se mohu v tomto směru spolehnout. Vždyť hladiny na počátku června prudce stoupaly nejen v Čechách, ale povodňovým stavům jsme museli čelit i my v povodí Moravy. Chci proto poděkovat všem zaměstnancům, kteří svou příkladnou prací a správnými preventivními zásahy, a nepatřilo mezi ně jen preventivní předpouštění nádrží, skvěle celou situaci zvládli. Samostatně bych chtěl poděkovat týmu ze závodů Dyje a Horní Morava za jejich pomoc našim kolegům na Litoměřicku.

I když jsem toto úvodní slovo začínal tématem ryze oddechovým jako je dovolená na našich čistých vodních nádržích, všichni si jistě uvědomujeme, že v prvé řadě od nás lidé očekávají, abychom za každých okolností ochránili jejich životy, zdraví a majetek. Jsem přesvědčen, že právě s Vámi to zvládneme.

Ing. Radim Světlík

generální ředitel Povodí Moravy, s.p.





II. SPA na toku Branná

JESENÍKY - Lokální blesková povodeň z 10. června letošního roku zasáhla říčku Branná a její drobné přítoky, zejména pak potok Staříč, který patří pod správu Povodí Moravy, s.p.



Závod Horní Morava, provoz Šumperk. V této oblasti se jedná převážně o přirozené drobné vodní toky. Prudký déšť přišel v ranních hodinách, kdy bylo dosaženo na měřících stanicích



v Jindřichově na toku Branná a v Raškově pod soutokem s Moravou I. stupně povodňové aktivity (SPA). Jako úsekový technik, mající na starosti právě tuto oblast, jsem během dne kontroloval významné i drobné vodní toky

v naší správě. Ještě téhož dne se dostavila další bouřka s prudkým deštěm mezi 13:00-14:00 hod. Mohu potvrdit, doslova na vlastní kůži, že padaly kroupy o velikosti cca 1 cm. Během tohoto dne spadlo v oblasti mezi obcí Branná a Hanušovicemi 75 mm srážek, což bylo mimochodem největší množství v tomto období na území ČR. Na limnigrafu vodního toku Branná v Jindřichově bylo dosaženo dokonce II. SPA.



V následujících dnech jsme prováděli obhlídky jednotlivých vodních toků. Vodní tok Branná nedoznal žádného většího poškození. Místa, která byla po povodni v roce 2010 opravena (výtrže a stabilizační prahy), vydržela i současný nápor vody. Největší poškození se dotklo drobných vodních toků jak ve správě Lesů ČR, tak i v naší správě. Zejména již zmiňovaného vodního toku Staříč. Kupodivu jedna z velkých výtrží vznikla na vodním toku Moravy pod Hanušovicemi, kde došlo k sesuvu svahu pod státní silnicí. Ve spolupráci se Správou

silnic Olomouckého kraje, provozní středisko Hanušovice, jsme proto po opadnutí vody ihned provedli nutnou opravu.



Na nejvíce postiženém potoce Staříč jsme provedli povodňovou prohlídku ve spolupráci se starostou obce Jindřichov a odborem životního prostředí MěÚ Šumperk. Zjistili jsme, že na Staříči došlo k několika výtržím, podemletí a sesutí opěrné zidky u místní komunikace a na několika místech také k vybrežení toku do zahrad a k zatopení několika sklepů. Vše obsahuje podrobný zápis z uvedené prohlídky.

Závěrem bych chtěl zmínit, že při této lokální bleskové povodni byly poškozeny nejen drobné vodní toky, ale ve velké míře i lesní komunikace s živичným povrchem.

V této části Jeseníků nebylo prozatím zjištěno, že by byl rychlý odtok vody z okolních svahů lesů a luk způsoben nevhodným obhospodařováním, např. použitím širokořádkových plodin apod.

Zdeněk Večerka
technik provozu Šumperk



Jediná bouřka zvýšila hladinu Nivničky o více než dva metry

BYSTRICE POD LOPENÍKEM - Několik desítek domů a zahrad zaplavila letos 10. června voda plná splavenin, bahna a kamení v Bystřici pod Lopeníkem krátce potom, co se nad obcí přehnalá prudká letní bouřka.

Povodňová vlna, která se bezprostředně po bouřce vytvořila, zvedla hladinu říčky Nivničky místy až o dva a půl metru.

V úseku dlouhém dva kilometry tato povodňová vlna zničila v korytě Nivničky téměř celé břehové opevnění, narušila nebo úplně zničila všechny kamenné stabilizační stupně a kamenné skluzy. Škody napáchala i níže, pod obcí. Tam částečně poškodila další tři kamenné stupně.

Povodňovou vlnu nakonec zmírnila až vodní nádrž Ordějov, kterou jsme předtím více než týden předpouštěli. Posunem dnových sedimentů v nádrži ale došlo k úplné-



mu ucpání spodní výpusti a voda přetékala bezpečnostním přepadem vlnou o výšce asi 40 centimetrů. Tlak vody byl tak obrovský, že úplně zničil, doslova „rozebral“, dno odtokového koryta a vývaru vodní nádrže Ordějov. A to i přesto, že bylo zpevněno kamennou dlažbou do betonu..

Přehrada ale povodňovou vlnu zmírnila natolik, že k dalším škodám na korytě Nivničky ani na okolním majetku v obcích Su-

chá Loz, Nivnice a Uherský Brod už nedošlo.

Předběžné škody na majetku, o který se stará Povodí Moravy, s.p., představují podle prvních odhadů 9 milionů korun.

Ing. Pavel Cenek
ředitel závodu Střední Morava

Povodňové situace v květnu a červnu 2013

Povodňová situace ve dnech 29.5.–6.6.2013

Na území ve správě Povodí Moravy, s.p. byly zaznamenány v měsíci červnu vydatné srážky s dosažením stupňů povodňové aktivity. První srážková epizoda byla na přelomu měsíců května a června, kdy byly zaznamenány nejvyšší srážky v Beskydech, Českomoravské vrchovině a v povodí Dyje nad VD Vranov.

Stanice	30.5.	31.5.	1.6.	2.6.	3.6.	4.5.	5.6.	Celkem
VD Bystřička	6,0	0,5	4,2	11,8	27,4	28,6	0,7	79,2
VD Horní Bečva	8,5	2,7	4,1	5,4	15,1	10,9	4,9	51,6
VD Mostiště	15,2	3,8	3,7	1,2	17,6	0,6	0,0	42,1
Velké Meziříčí	38,0	3,5	3,4	0,5	15,5	0,7	0,1	61,7
Dolní Věstonice	0,0	0,0	7,4	8,2	18,0	8,2	0,5	42,3
Waidhofen an Thaya	14,0	12,8	3,5	16,7	3,0	0,5	0	50,5

Hydrologická situace:

Na vodních tocích byly během období dosaženy především I. SPA, II. SPA byl dosažen pouze ve stanici Trávní Dvůr na Dyji a velmi krátce na přítoku do VD Bystřička. K největším přirozeným nárůstům průtoků docházelo v povodí Dyje nad VD Vranov, na Jihlavě na VD Dalešice a v povodí Bečvy.

Kulminace ve vybraných profilech

Tok	Měrný profil	ORP	Datum	Hodina	Stav (cm)	Průtok (m ³ /s)	SPA	N-le-tost
Moravská Dyje	Janov	Dačice	4.6.	010	173	18,5	I.	< Q1
Dyje	Podhradí	Znojmo	4.6.	2050	206	94,4	I.	< Q1
Jihlava	Dvorce	Jihlava	4.6.	915	126	8,0	I.	< Q1
Jihlava	Ptáčov	Třebíč	3.6.	2320	229	34,1	I.	< Q1
Bystřička	Bystřička nad přehradou	Vsetín	5.6.	220	51	10,4	II.	< Q1

Manipulace na nádržích:

Vzhledem k situaci (např. nasycenost povodí) a s přihlédnutím k vydatné předpovědi (možnost dosažení až 3. SPA nad VD Vranov) byl již dne 1. 6. 2013 zvýšen odtok z VD Vranov na 85 m³/s (aktuální průtok byl 27 m³/s) a hladina byla dále snižována až do 2.6. S ohledem na menší průtok do VD Vranov byl dne 3. 6. 2013 snížen odtok.

Během 3. 6. 2013 zaznamenány vydatné srážky v povodí nad VD Vranov, průtok max. 110 m³/s, odtok zvýšen na cca 85 m³/s a ponechán do 5. 6. 2013 z důvodu udržení volného zásobního prostoru pro další srážkové období. Vzhledem k předpovědaným srážkám na další období zahájeno také dne 3. 6. 2013 předpouštění VD Bystřička, VD Letovice, VD Boskovic, VD Koryčany, VD Mostiště.

Odtok z VD Nové Mlýny byl zvyšován v reakci na odtok z VD Vranova po max. odtok 170 m³/s.

Povodňová situace ve dnech 24.–28.6.2013

Srážkami bylo především zasaženo území Českomoravské vrchoviny a opět povodí Dyje nad VD Vranov. Nejvyšší srážkový úhrn byl změřen na území řeky Oslavy nad VD Mostiště.

Stanice	Srážkové úhrny za 24 hodin [mm]							Celkem [mm]
	22.6	23.6	24.6	25.6	26.6	27.6	28.6	
Podhradí	16	0	54	9	0	0	0	79
Nové Veselí	0	0	55	32	5	0	0	92
Bohdalov	0	0	64	41	6	0	0	111
Ostrov nad Oslavou	1	0	56	29	4	0	0	90
Raškov	9	0	16	15	3	0	0	43
VD Výrovce	1	1	6	64	6	0	0	78
VD Mostiště	3	0	39	33	1	0	0	76
VD Landštejn	0	0	40	34	2	0	0	76
VD Bystřička	4	2	26	14	10	1	0	57
VD Luhačovice	0	0	10	15	5	0	0	30

Hydrologická situace:

Vlivem velmi vydatných srážek došlo k rychlým nárůstům průtoků v tocích s dosažením stupňů povodňové aktivity. Během povodňové situace byl dosažen III. SPA v profilu Borovice (Svratka) – 25. 6. 2013, 224 cm, 29,8 m³/s, cca Q₂, jinak v mnoha profilech byl dosažen II. SPA – M. Dyje, Dyje, Svratka, Jihlava, Rokytná, Oslava.

Manipulace na nádržích:

V neděli 23. 6. byla vydána výstraha ČHMÚ na vydatné srážky v Jeseňkách a Beskydech s upozorněním na dosažení SPA. Z preventivních důvodů byly ještě v neděli zvýšeny odtoky z některých vodních nádrží (Bystřička, Slušovice, Luhačovice, Koryčany) a s ohledem na možný vývoj na řece Dyji byl zvýšen také odtok z VD Vranov. Nádrže byly postupně předpouštěny.

V pondělí 24. 6. 2013 byla vydána zpřesněná předpověď a výstraha ČHMÚ na vydatný déšť s dosažením SPA zejména na řece Dyji nad VD Vranov a Českomoravské vrchovině, proto bylo přistoupeno k dalšímu předpouštění nádrží, zejména v území, kam byla směřována předpověď na velmi vydatné srážky – tj., Vír, Letovice, Boskovic, Mostiště, Dalešice – Mohelno, Nové Mlýny.

Předběžné vyhodnocení nádrží:

- VD Vranov – max. průtok 130 m³/s – max. odtok – 82 m³/s
- VD Mostiště – max. průtok 22 m³/s – max. odtok – 17 m³/s
- VD Vír – max. průtok 58 m³/s – max. odtok – 25 m³/s
- VD Brno – max. průtok 82 m³/s – max. odtok – 67 m³/s

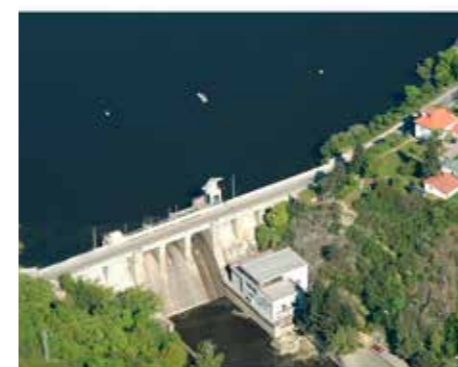
Povodí Moravy, s.p. bylo trvale v činnosti, zabezpečovány byly nejen manipulace na vodních dílech, ale byly podávány nestále informace v rámci předpovědní a hlášené povodňové služby nejen povodňovým orgánům, vodoohospodářský dispečink zabezpečoval trvalou službu na pracovišti, pracovníci Povodí Moravy, s.p. se aktivně zúčastňovali zasedání povodňových komisí, provozní pracovníci byli v terénu, byla na mnoha místech použita mechanizace Povodí Moravy, s.p. atd.

Ing. Marek Viskot

vedoucí vodoohospodářského dispečinku

Projekt čištění Brněnské přehrady má před sebou druhou etapu

BRNO – Státní podnik Povodí Moravy zahájil druhou etapu projektu Realizace opatření na Brněnské údolní nádrži. Potápěči už před prázdninami znovu vztyčili do letní provozní polohy všech 20 aeračních věží, které mají za úkol zajistit provzdušnění vodního sloupce. Nežádoucí fosfor sráží na přítocích do přehradu roztok síranu železitého, dávkovaný speciálním zařízením, které umožňuje měnit koncentraci srážedla v závislosti na aktuální míře znečištění přítékajících vod.



Dávkování síranu železitého na vtoku do nádrže je vysoce účinnou (až 96%) metodou odbourání fosforečnanů, které jsou limitující živinou pro sinice. Ročně totiž přiteče do Brněnské přehradu 34 tun fosforu, z čehož více než 70 procent má původ na posledních třinácti kilometrech řeky. Svratku tak nejvíce zásobovala města Nové Město na Moravě, Bystřice nad Pernštejnem a Velká Bíteš.



Po tříletém srážení fosforu na přítoku, provozu zařízení na provzdušňování vodního

sloupce a postupné úpravě rybí obsádky se podařilo velmi významně snížit množství sinic v sedimentech a zvýšit koncentraci kyslíku jeden metr nade dnem na 2 miligramy na litr. „V rámci druhé etapy projektu v letech 2013 až 2017 musíme zajistit udržitelnost dosažených parametrů kvality vody,“ popsal ředitel závodu Dyje (Povodí Moravy, s.p.) Jan Moronga s tím že dobrý stav vody potvrdil podrobný monitoring vody a sedimentů.

Financování celé akce, zahájené v roce 2009 podepsáním smlouvy o dílo se zhotovitelem IMOS Brno a.s., bylo vícezdrojové. Konečná částka za dílo se vyšplhala na více než 94 milionů korun bez DPH, z čehož 83,9 miliónu Kč tvořila dotace Státního fondu životního prostředí ČR, přes 4,6 miliónu korun dotoval Jihomoravský kraj a téměř 1,8 miliónu korun město Brno. I když byla celková přiznaná dotace ze státního fondu více než 134,6 miliónu korun a dohody s krajem i městem zněly shodně na dotaci 7,48 miliónu Kč, předpokládané náklady se snížily. Podle Jana Morongy se totiž některé dílčí aktivity projektu provedly buď v menší míře, případně se s nimi vůbec nezačalo.



Kvůli mnohonásobnému snížení buněk sinic v sedimentech patřila mezi nerealizované aktivity například těžba sedimentů a jejich ošetření biopreparáty. Nekonal se ani ošetření vodního sloupce chemickým přípravkem na bázi hliníku, protože sinice se ve vodním prostředí nepřemnožily. Celkové náklady na akci,

evidované státním podnikem Povodí Moravy od roku 2007, pak dosáhly téměř 121,8 miliónu korun.



V rámci splnění příslušných podmínek Státního fondu životního prostředí ČR se už v roce 2012 začala připravovat druhá etapa projektu. Tato akce ale bude financována pouze ze zdrojů Povodí Moravy, Jihomoravského kraje a města Brna. Celkové náklady jsou odhadovány na devět až deset miliónů korun ročně, včetně nákladů správce toku za vlastní práce a monitoring.

Podrobněji rozepsaný odhad vypadá následovně: V rámci II. etapy projektu se bude provádět srážení fosforu na přítoku do nádrže a to za částku asi 5,3 miliónu Kč ročně. Provoz aeračních věží přijde asi na 2,5 miliónu Kč ročně a průběžný monitoring stavu vody a sedimentů zhruba 1,5 miliónu korun ročně. Jako pojistné opatření bude v pohotovosti sběr vodního květu z hladiny nádrže speciální lodí, což by si vyžádalo do půl milionu korun za rok.

Nyní jsou už smluvně pokryty dotace téměř 2,52 miliónu korun z Jihomoravského kraje a 5,68 miliónu korun z města Brna. O možnosti čerpání dalších dotačních peněz se intenzivně jedná a Jihomoravský kraj už také přislíbil možnost poskytnutí dalších 2,5 miliónu Kč.

Bc. Gabriela Tomíčková
tisková mluvčí

Brněnská přehrada má na Rakovci nově opevněné břehy

BRNO – Státní podnik Povodí Moravy ukončil opravu opevnění břehů Brněnské přehrady v katastrálním území Rakovec. Rekonstrukční práce na celkem 590 metrech délky doplnila i náhradní výsadba stromů za účasti odborníků z oblasti životního prostředí. Před zahájením letošní turistické sezóny začalo i dávkování síranu železitého na přítoku do nádrže a uskutečnila se také těžba naplavenin z hladin v lokalitách u hráze a Rakovecká zátoka.



„Srážení fosforu na přítoku do vodní nádrže jsme zahájili dávkou síranu železitého deset miligramů na litr, která se bude operativně měnit podle aktuálního stavu kvality vody,“ uvedl generální ředitel Povodí Moravy, s.p. Radim Světlík.

Oprava poškozeného opevnění břehů a schodů v Rakovecké zátokě v úseku od budovy Dopravního podniku po opěrnou zeď

u restaurace Rybářská bašta se uskutečnila v celkové délce 590 metrů. Opevnění břehů vodního díla je na tomto místě vyřešeno betonovými zatravnovacími panely a lomovým



kamenem. „Práce běžely od listopadu 2012 do konce dubna 2013 a jejich převážná část byla při snížené hladině vodního díla na kótě 225,00 metrů nad mořem,“ popsal ředitel závodu Dyje Povodí Moravy, s.p. Jan Moronga.

Stavba podle něj začala odstraněním porostů včetně pařezů, poté následovalo rozebrání opevnění z poškozených úseků, vybourání starých schodů a konkrétní provedení oprav. Vyhloubení rýh pro založení opěrné patky doplnilo zhutnění základové spáry a osazení prefabrikátových základových bloků. Výkopy kolem základu stavebníci zasykali a zhutnili, poté doplnili podloží pod panely zeminou po

požadovaného sklonu. Po zhutnění podloží provedli podsyp z makadamu s opětovným zhutněním, na tuto vrstvu položili netkanou geotextilii a následně pak betonové panely.

Otvory v panelech stavbaři vysypali jemným štěrkem a schody vytvořili z monolitického železobetonu. Úsek od schodů po měřítku v celkové délce 47 metrů z lomového kamene nejdříve rozebrali, zhotovili zapuštěnou patu a opevnění znovu provedli z lomového kamene na suchu s urovnáním pohledového líce ve sklonu 1:2,5. Dno u základových patek opravovaných úseků rovnoměrně urovnali tak, aby nový stav navazoval na dosavadní dno. „Terén od vrchu opevnění byl pozvolně upraven ke kraji cesty a oset travním semenem,“ uzavřel Jan Moronga.



Prováděná opatření na Brněnské údolní nádrži mají podle odborníků pozitivní vliv na kyslíkový režim nádrže, zejména pak v nehlubších místech u hráze, kde byl v předchozích letech vždy kyslíkový deficit. Aerace zajistila také dostatečné prokysličení hlavního jezera nádrže, což úspěšně obstálo i v extrémně suchém a teplém roce 2012. Dávkování síranu železitého na vtoku do nádrže je pak vysoce účinnou (až 96%) metodou odbourání fosforečnanů v nádržích.

Bc. Gabriela Tomíčková
tisková mluvčí



Povodí Moravy, s.p. pokračuje v čištění toků, převzatých po ZVHS

BRNO – Vodohospodáři pokračovali ke konci loňského i počátkem letošního roku v čištění a údržbě drobných vodních toků, převzatých od Zemědělské vodohospodářské správy. Závod Střední Morava Povodí Moravy, s.p. zajistil například na provozu Veselí nad Moravou těžbu 400 m³ nánosů z více než půlkilometrového úseku drobného vodního toku Milotice 01. „Problémy se projevovaly



zejména v létě po přívalových deštích v letních měsících, kdy hladina podzemní vody stoupala v Miloticích až do sklepů rodinných domů,“ uvedl generální ředitel Povodí Moravy, s.p. Radim Světlík.

Údržbové práce na drobných vodotečích pokračovaly v zimních měsících také na provozu Břeclav. Ve spolupráci s obcemi a majiteli pozemků odstranili pracovníci státního podniku sedimenty z části vodotečí v Bohumilicích a Morkůvkách. Celková délka údržby činila 950 metrů a objem těžby dosáhl zhruba 2 800 m³ nánosů. Podle odborníků jsou hlavní příčinou rychlého a silného zanášení drobných vodních toků nejen špatné agrotechnické postupy zemědělců, ale hlavně kapacitně nevyhovující mostky a nevhodně zaklenuté

části, které brání plynulému odtoku a tvoří překážky v toku.

„Navíc dochází k občasným problémům se vstupy na pozemky, z nichž nánosy pochází,“ doplnil generální ředitel s tím, že popsaných potíží jsou si obce vědomy, ale nemají dostatek finančních prostředků na potřebné rekonstrukce.

Znojenský provoz závodu Dyje vyčistil v intravilánu obcí Hostěradice a Míšovice loni v prosinci Míšovický potok v délce téměř dva kilometry. Z koryta dělníci odstranili nálet keřů i stromů a poté zahájili těžbu nánosů. Blanenský provoz se letos v únoru věnoval údržbě drobného vodního toku v intravilánu obce Sudice u Boskovic, kde se v korytě vytvořily postupem nánosy o mocnosti 0,3–0,6 metru. Celkem odtěžili pracovníci provozu zhruba 100 m³ sedimentů na délce 230 metrů. Provoz Blansko převzal do správy také vodní nádrž Skalice, ležící na drobném vodním toku Výpustek, kterou využívá podnikový útvar rybářství k chovu ryb.



Na vodní nádrži Skalice se letos počátkem roku postupně zabránilo břehové erozi, nové opevnění získal návodní líc hráze a zkvalitnily se podmínky pro výlov ryb. Po vybudování sjezdu do nádrže následovalo zpevnění podloží a tvorba kádiště z panelů. Částečné odstranění sedimentů před výpustným zařízením pak napomohlo lepší manipulaci s rybí obsádkou. Odtěžený materiál v kombinaci s kamenným záhozem využili stavebníci na

zpevnění podzemletých břehů nádrže. Současně zahájili probírku břehového porostu okolo nádrže, kterou plánují dokončit v období vegetačního klidu na přelomu letošního a příštího roku.



Závod Horní Morava vyčistil už loni s pomocí dodavatelské firmy Opatovický potok v obci Ústí u Hranic, dále úsek vodního toku Loučka v Brankách a také část potoku Komárník v obci Komárno. V Ústí u Hranic šlo o vyčištění průtočného profilu v celém zastavěném území obce o délce téměř jeden kilometr a celkem 3 000 m³ hlinitého nánosů. V Brankách pak zmizely z Loučky sedimenty v objemu 800 m³ a z Komárníku téměř 500 m³. Na tomto potoku stavbaři stabilizovali i břehové nátrže kamenným záhozem v délce 150 metrů.



„Státní podnik Povodí Moravy bude řešit údržbu převzatých problémových drobných vodních toků postupně podle priorit a potřeb,“ uzavřel Radim Světlík.

Bc. Gabriela Tomíčková
tisková mluvčí

Plumlovská přehrada: Rychle se blížíme k cíli rekonstrukce

PLUMLOV – Rozsáhlé práce na Plumlovské přehradě patří dnes mezi nejnáročnější vodohospodářské akce v České republice. A určitě také mezi nejsledovanější. Od Plumlovské přehradě lidé nečekají jen účinnou ochranu před povodněmi. Na kvalitě vody a podmínkách ke koupání ve vodní nádrži jsou přímo závislí mnozí podnikatelé na Prostějovsku. Vždyť vodní nádrž a její okolí patří mezi nejatraktivnější lokality na Moravě.



Sdružení dodavatelů firem IMOS Brno, a.s. a DIS, spol. s r.o. v červenci už dokončuje práce na návodním líci hráze. Konkrétně stavbaři dodělávají dláždění. Celkem se musí vydláždít 7tis. m² plochy. Na koruně hráze už jsou nové základové pasy, je hotový most na pravém břehu a práce se úspěšně blíží ke konci i na typické dominantě – na věži. Celková investice do hráze činí 136 milionů korun.

V červenci pracovníci Povodí Moravy, s.p. ve spolupráci se specializovanou firmou nasadili na hladinu přehradě obojživelný stroj, který znovu vysekává zavodněné dno nádrže. Zároveň jsme posekali pláž u Vrbiček, aby se rekreanti dostali k vodě. Přestože se na Plumlově stále pracuje, lidé už se tam jezdí znovu rekreovat. Hladina je prozatím napuštěná na kótě 266 m n.m., což představuje zatopenou plochu 16 ha. Kvalita vody je dobrá.

Aby zůstala voda vhodná ke koupání

i nadále, nainstalovali jsme, po předchozích výborných zkušenostech z Brněnské přehradě na přítocích do Plumlovské nádrže srážedla fosforu. Ta budou nějaký čas suplovat nedostačující nebo zcela chybějící likvidaci živin pro sinice, tedy fosfor. Protože spolu s nádrží těsně sousedí také soustava rybníků na jejich přítocích, konkrétně Podhradský rybník a Bidelec, rozhodli jsme se srážedla dávkovat do vody i tam. V současné době běží zkušební provoz, jakmile se dávkování síranu železitého rozjede naplno, počítáme s postupným dopouštěním Plumlovské nádrže už před srážedla.

Stále více starostí nám ale momentálně dělají černé skládky v okolí nádrže. Spolupracujeme se starosty obcí a snažíme se černé skládky likvidovat. Je to ale běh na dlouhou trať. Stejně, jako snaha o to, aby všechny obce na přítocích do nádrže měly už konečně své čistírny odpadních vod. A aby žádná z nemovitostí podél břehů nevypouštěla do vody splašky. Jak opakovaně na veřejnosti upozorňuje generální ředitel Povodí Moravy, s.p. Radim Světlík: „O tom, zda nakonec nádrže zůstanou i v následujících letech bez sinic, rozhodnou sami obyvatelé Plumlova a okolních



obcí, představitelé Olomouckého kraje i Mikroregionu Plumlovsko“.

Bc. Gabriela Tomíčková
tisková mluvčí

Vodohospodáři z ČR a Rakouska jednali o bobru evropském

DEUTSCH-WAGRAM - Problematika působení bobra evropského ve vodním hospodářství a nárůst populace tohoto chráněného živočicha se dostává do popředí zájmu nejen v tuzemsku, ale i v sousedním Rakousku. Vodohospodáři z Úřadu dolnorakouské vlády se proto rozhodli uspořádat spolu s Povodím Moravy, s.p. bilaterální konferenci Bibermanagement und Wasserbau (Bobr ve vodním hospodář-



ství). Akce se uskutečnila ve středu 22. května 2013 v provozní budově Betriebsgesellschaft Marchfeldkanal v Deutsch-Wagram v blízkosti Vídně.

„Stálý nárůst výskytu bobra evropského je pro nás problémem na obou stranách hranice,“ připomněl generální ředitel Povodí Moravy, s.p. Radim Světlík. Na setkání s rakouskými kolegy získali správci toku mimo jiné informace, jak co nejlépe sladit zájmy ochrany přírody se zájmy vodního hospodářství a jak se s touto situací vyrovnávají partnerské instituce v Rakousku. „Vše doprovodila praktická výměna zkušeností,“ dodal Radim Světlík.

Na konferenci vystoupili zástupci z Dolního



Rakouska s příspěvky na téma bobr v regionu Traisental, Marchland a na Kanálu Moravského pole. Zástupci Povodí Moravy, s.p. pak seznámili účastníky setkání se škodami, které působí bobří populace na ochranných hrázích vodních toků na Moravě. O škodách v lesích zase hovořili zástupci Lesů ČR, s.p. V odpolední části byla pro asi tři desítky zájemců připravena exkurze po Marchfeldkanálu, zaměřená k projednávání problematice. Oba partneři počítají i s vydáním dvojjazyčného sborníku z této bilaterální akce.

Ředitel závodu Střední Morava Povodí Moravy, s.p. Pavel Cenek připomněl, že nyní odstraňují vodohospodáři bobří hráze v lokalitách vodního díla Nové Mlýny na základě dvou povolení Jihomoravského kraje. Jde o pravobřežní odvodňovací příkop dolní nádrže v katastru Milovic a Pavlova a o začátek levobřežního odvodňovacího příkopu u obce Strachotín.



Povolení se dále vztahuje na začátek levobřežního odvodňovacího příkopu na střední nádrži, od silnice Brno-Mikulov v katastru Mušova. „Zde nemusíme zásahy oznamovat, pouze vedeme záznamy a fotodokumentaci, které na vyžádání předkládáme,“ vysvětlil ředitel s tím, že v tomto případě dosud dělníci odstranili pět hrází.

Podle druhého povolení, které se vztahuje na další odvodňovací příkopy, se musí každý zásah předem oznámit na Krajský úřad Jihomoravského kraje. Letos se zatím jednalo o dvě bobří hráze, první na příkopu pod Brodem nad

Dyjí a druhou na odvodňovacím příkopu u silnice Pasohlávky - Brod n. D., poblíž levobřežní hráze horní novomlýnské nádrže. Důvodem byly stavba čistírny odpadních vod a možné ohrožení ochranné hráze horní nádrže vodního díla Nové Mlýny.



„Do loňského roku jsme ještě odstraňovali zářasy na Mlýnském potoce v rezervaci Křivé jezero u Nových Mlýnů, ale povolení na tuto oblast vypršelo na konci loňského roku a současně jsme tento tok předali Lesům ČR,“ uzavřel Pavel Cenek.

Populace bobra evropského se nachází prakticky na všech vodních tocích a slepých ramenech řeky Moravy. Největší škody způsobují na břehových porostech a hloubením nor v ochranných protipovodňových hrázích, což ohrožuje okolní sídelní celky. Bobří hráze také tvoří v korytech vodních toků překážky, které omezují plynulý odtok vody. Při zvýšených průtocích pak toky vyběžují do okolí, většinou na zemědělsky obhospodařované pozemky. Nejvíce škod způsobuje bobr na řece Moravě a okolních slepých ramenech.

Škody po působení bobřích rodin se ale vyčíslit nedají, případně jen obtížně. Například na levobřežní hrázi Spytihněv-Napajedla bylo celkově zaměřeno 28 nor, zasahujících do tělesa hráze z návodní strany. Kvůli zajištění bezpečnosti je proto nutné hráz sanovat, což přijde na několik milionů korun.

Bc. Gabriela Tomíčková
tisková mluvčí

Vykácené stromy v Uherském Hradišti nahradila nová výsadba

UHERSKÉ HRADIŠTĚ – Náhradní výsadba za vykácené stromy v rámci první etapy stavby protipovodňových opatření pro Uherské Hradiště a Staré Město je už na svém místě. Z celkových 478 stromů a 1 750 keřů tvoří převážnou většinu lípy malolisté a javory babyky. V následujících letech dostanou pravidelnou závlahu i ošetření. Jedná se například o udržování všech míst v bezplevelném stavu, odstraňování suchých a poškozených částí nebo opravu mulčování, kůlů a jejich úvazků.

Náhradní výsadbu zajistili vodohospodáři na katastrálním území Staré Město, Mařatice, Uherské Hradiště a Kunovice. Hotovo je i oplocení zahrádek ve Staroměstských štěpnicích. Na osazovaných lokalitách se vyskytují i další druhy dřevin, jako například javor klen, olše, topol bílý, vrba bílá, vrba křehká, topol šedý, topol osika, topol černý, jasan ztepilý, dub letní, jírovec, lípa velkolistá, javor mléč, habr, třešeň ptačí nebo dub zimní.

Určené lokality, plochy pozemků, kompoziční záměr a počty vysazovaných



dřevin spolu konzultovali ekolog Povodí Moravy, s.p., zúčastněné městské úřady a také autorizovaný krajinářský architekt. Výsadba se uskutečnila podle norem technologie vegetačních úprav v krajině. Situační plán počítal s výsadbou ve sponu asi 12 metrů, při tomto následujícím většinovém parametru výpěstků - obvod kmene 14-16 cm, zemní bal, výška kmene 2,2

metru a zapěstovaná koruna. U každého stromu jsou tři kůly o délce asi 250 centimetrů, s rákosovou ochranou proti okusu a mulčovací vrstvou z drčené borky.

Protipovodňovou ochranu Uherského Hradiště a Starého Města před vysokými průtoky na řece Moravě zajistí v první etapě stavby za 222 milionů korun, z čehož 167 milionů korun pokryje dotace Ministerstva zemědělství ČR. Jedná se o kombinaci zemních valů, zdí či obtoku, které postupně vyrostou na obou březích řeky a potoka Salaška. Zhotovitelem stavby se stalo Sdružení Uherské Hradiště. Stavba ochrání až před stoletými průtoky řeky Moravy zvýšením kapacity jejího koryta na 818 metrů krychlových za vteřinu s převýšením 30 centimetrů. Projekt pro stavební povolení vypracoval Dopravoprojekt Brno a.s. ve spolupráci s HYCO PROJEKT a.s. Bratislava a dokumentaci pro územní řízení měla na starosti firma Pöyry Environment a.s.

Ing. Pavel Cenek
ředitel závodu Střední Morava



Jezy Litovel a Hynkov mají nové vybavení záchrannými prvky

OLOMOUC – Další dva nebezpečné jezy na řece Moravě, v Litovli a Hynkově, mají nové vybavení pro případnou záchranu tonoucího. Na březích jsou osazeny varovné cedule s přesnou polohou místa v GPS souřadnicích a rovněž s bezpečnostními pokyny v českém a anglickém jazyce. Pod cedulí je zavěšena pěnová záchranná podkova na třicetimetrovém laně. „Pokud výstražné cedule odradí i jen jediného člověka od jeho rozhodnutí skočit do vody či sjíždět nebezpečný jez, má takové označení určitě smysl,“ uvedl generální ředitel Povodí Moravy, s.p. Radim Světlík.



Připomněl, že pracovníci státního podniku vybavili základními bezpečnostními prvky, tedy cedulemi, lany a záchrannými podkovami, již sedm jezů v majetku Povodí Moravy, s.p. Jedná se o Řepčín, Hynkov a Litovel na řece Moravě, Osek a stupeň Osek na Bečvě, na řece Svitavě v Brně pak mají základní výbavu jezy Cacovice a Maloměřice. „Bohužel poslední jmenovaný jez byl a stále je, naposledy ve středu 1. května, terčem zřejmě slabomyslných lidí, kteří kradou nebo poškozují záchranné prvky,“ upozornil generální ředitel.

„Předpokládám, že po poklesu průtoku v řece Svitavě bychom podkovy přes léto stáhli,“ reagoval na oznámení další krádeže Pavel Šálek z Českého svazu kanoistů. Podle něj jsou vandalské projevy vůči vybavení jezů o to smutnější, že na již zabezpečených zařízeních neutonul na základě zveřejněných statistik Hasičského záchranného sboru žádný člověk. „Tyto údaje jsou velmi výmluvné; při startu projektu bezpečnějších jezů v roce 2010 bylo 53 zachráněných a 16 utonulých, o dva roky později pak 21 zachráněných, pět utonulých a jen asi polovi-



na záchranářských výjezdů,“ vypočetl Pavel Šálek.

Členové sekce turistiky Českého svazu kanoistů podle dohody s vodohospodáři



vybavení na jezích spoluprotokolují a případně doplňují. Unifikované stojany s českým a anglickým textem o nebezpečí sjíždění jezů, základními pokyny co dělat v případě nehody a instrukcemi první pomoci, se v blízké době objeví ještě na dalších jezích v majetku Povodí Moravy, s.p. Nejvybavenějším je jez v Řepčíně s loni instalovanými bezpečnostními prvky, sloužícími v případě potřeby pro-



fesionálním záchranářům.

Na provozu Přerov (Povodí Moravy, s.p., závod Horní Morava) plánují instalaci základních prvků na jezích Přerov, Troubky a Bolelouc. Provoz Valašské Meziříčí má pak v plánu osadit unifikovanými stojany s cedulemi, lanem a podkovami Prostřední i Dolní Solanský jez a dále jezy Bradovský, Zašová, Juřinka I i II a Zuberský. Provoz Šumperk pak čeká na výrobu a dodávku cedulí. Cena kompletu lana s házečí podkovou činí bezmála 4 500 korun.

Vodáci, kteří se intenzivně zabývají problematikou bezpečnějších jezů, pomáhají Povodí Moravy, s.p. propagovat zmíněný projekt na veřejnosti. Byli by také rádi, kdyby se přidala všichni správci povodí po celé republice. „Co se týká Povodí Moravy, chceme chválit, spolupráce je velmi dobrá, takže u nás palec nahoru,“ uzavřel Pavel Šálek.

Bc. Gabriela Tomíčková
tisková mluvčí

Vyhodnocení VIII. ročníku soutěže „Voda štětcem a básní“

V letošním roce se soutěže zúčastnilo celkem 91 škol. Obdrželi jsme celkem 1 364 děl, z toho 1 109 výtvarných děl, 34 keramických výrobků, 75 prostorových modelů a 8 batikovaných modelů a dále 138 literárních děl (64 básniček a 74 povídek). Tentokrát děti tvořily a psaly na téma „Voda různých tváří“. Počet přihlášených škol se oproti loňskému roku opravdu hodně zvýšil. Těší nás, že děti mají o vodu stále větší zájem. Jen pro srovnání – loňského ročníku soutěže se zúčastnilo 50 škol se 752 díly. Nárůst oproti loňskému roku je tedy značný. Za zmínku určitě

stojí i to, že se do soutěže hlásí i děti se zdravotním postižením. Dostali jsme obrazy ze ZŠ při fakultní nemocnici Brno v Černých Polích a také například od nevidomé holčičky. Těchto výtvarů si zvláště ceníme.

Stejně jako v předchozích ročnících provedla šestičlenná hodnotící komise dne 18. dubna 2013 výběr těch nejlepších výtvarů. Komise udělila celkem 93 cen (vloni bylo uděleno 52 cen). Vítězové obdrželi diplomy a věcné ceny, ostatní děti všech zúčastněných škol obdržely jako poděkování drobné dárky. Vítězné práce

budou průběžně prezentovány na stránkách Zpravodaje o vodě. Další vybrané výkresy, prostorové, batikované a keramické výrobky jsou vystaveny v prostorách budovy ředitelství podniku.

S vítězi jednotlivých kategorií Vás seznámíme prostřednictvím uvedeného přehledu.

Ivana Frýbortová
redakční rada

VÝTVARNÁ ČÁST:

Kategorie školčat (do 6ti let):			
1. místo	Eliška Jančíková	Voda čistá, plná raků	ZUŠ Stibora, Olomouc
2. místo	Evelina Tichá	Voda nebezpečná	MŠ Husova, Uherské Hradiště
3. místo	Petr Kříž	U českého rybníka	MŠ Újezd u Rosic
Cena GŘ	Andrea Novotná	Voda pohádková	ZUŠ Stibora, Olomouc
	Kristýna Jirků	Voda barevná	ZUŠ Stibora, Olomouc
	Amálie Fojtová	Víla Amálka	ZŠ a MŠ Drnovice
Cena RR	Michaela Chrástová	Růžová duha	ZUŠ Bystřice nad Pernštejnem
	Kolektiv	Žabí radovánky	MŠ Trnava, okr. Zlín
	Kolektiv	Trnavské kvákání	MŠ Trnava, okr. Zlín

2. kategorie			
1. místo	Alexandra Fialová	Svitava v lese	ZUŠ Svitavy
2. místo	Anna Chytilová	Děšť	ZŠ Jesenická, Bruntál
3. místo	Beata Hovadíková	Vážky	ZUŠ Hrnčířská, Velká Bíteš
Cena GŘ	Jan Vařejka	Země a voda	ZUŠ Bystřice nad Pernštejnem
	Lenka Kročilová	Kachní rybníček	ZŠ Hrnčířská, Velká Bíteš
Cena RR	Tereza Hönigová	Pod vodou	ZŠ Horní, Brno
	Jan Rychtář	V fece	ZŠ Horní, Brno
	Libuše Matulová	Moře	ZŠ Horní, Brno
Zvláštní cena RR 12x	Veronika Roubalová Jáchym Müller Iva Gregorová Iveta Štátná Monika Martinů Vit Šimon Andrášek Julie Marušková Eliška Škytarová Jan Procházka Jáchym Müller Adéla Doubková Anna Dufková		

1. kategorie			
1. místo	Kolektiv	Vodněnka a rybičky Orliků	ZŠ a MŠ Drnovice (Orel)
2. místo	Natálie Vrbová	Vodní světy	ZUŠ Trnkova, Brno
3. místo	Tobiáš Prágr	Plachetnice v dešti	ZŠ Hudcova, Medlánky
Cena GŘ	Karolína Večeřová	Kouzelná rybka	ZUŠ R.F. Napajedla
	Radka Kašpárková	Kouzelná rybka	ZUŠ R.F. Napajedla
Cena RR	Aneta Sedláková	Rybolov, zdroj obživy	ZUŠ Blansko, Zámek
	Eliška Kalová	Duha	ZUŠ Blansko, Zámek
	Klára Zejdová	Zajíček u vody	ZŠ Hudcova

3. kategorie			
1. místo	Šárka Vávrová	Vládce vod	ZUŠ R.F. Napajedla
2. místo	Tereza Zaděláková	Kapky deště	ZUŠ Hrnčířská, Velká Bíteš
3. místo	Adéla Sevcíková	Život v kapce vody	ZŠ a MŠ Kanice
Cena GŘ	Petra Hromádková	Krajina s vodou ve třech skupenstvích	ZUŠ Polička
	Jana Dynková	Vodopád z mé fantazie	ZUŠ T.G.M. Svitavy
Cena RR 5x	Natálie Janičková	Koupání o prázdninách	ZUŠ Rooseveltova, Znojmo
	Anna Marie Jedličková	Naše řeka Dyje	
	Tereza Šobová	Léto a koupání	
	Ema Pisková	U nás na Vranově	
	Tereza Steklá	Jaroslavický rybník	

Speciální kategorie			
	Kateřina Tenorová	Vodníčci	ZŠ a MŠ Drnovice
	Nikola Černocká	Barevná voda	MŠ a ZŠ speciální a praktická, Ibsenova, Brno
	Michaela Bezděková	Jarní Vltava	MŠ a ZŠ speciální a praktická, Ibsenova, Brno
	Markéta Levičková (nevidomá)	Podmořská hladina	MŠ a ZŠ speciální a praktická, Ibsenova, Brno

BATIKA			
1. místo	Veronika Mikší	Pod hladinou	ZUŠ Polná
2. místo	Kolektiv ZŠ (1.-3.tř.)	Mořská hlubina	ZŠ Ostropovice
3. místo	Kolektiv ZŠ (3.-5.tř.)	Vlna	ZŠ Ostropovice
Cena GŘ	Sabina Růžičková	Pod hladinou	ZUŠ Polná
Cena RR	Kolektiv 10ti dětí	Podoba vody	ZUŠ Polná

KERAMIKA			
1. místo	Tereza Bednářová	Vodník Rybička	ZŠ Prostějov
2. místo	Klára Hrbáčková	Bazének	ZUŠ Trnkova, Brno
3. místo	Anna Chytilová Agáta Kováčková	Kapky vody	ZŠ Jesenická, Bruntál
Cena GŘ	Klára Benešová	Bazének	ZUŠ Trnkova, Brno
	František Hýbl	Vodní víla, Želva vodní, Ryba	ZŠ Prostějov
Cena RR	Petr Bezoušek	Kapka Povodí Moravy	ZŠ Sirotkova
	Jan Směšný	Bazének	ZUŠ Trnkova
	Natálie Horáková	Vodník Klobouček	ZŠ Prostějov
	Vladimír Vykoukal	Bazének	ZUŠ Trnkova

PROSTOROVÁ TVORBA			
1. místo	Veronika Žaludková Gabriela Pátková Romana Vendolská Eliška Zeldovská Renata Gajdošíková Kristýna Geržová	Hvězdný koráb	ZUŠ RF, Napajedla
2. místo	Anežka Polášková Nikola Chaloupková Veronika Velterová	Mořská hvězda	ZUŠ RF, Napajedla
3. místo	Klára Labonková Natálie Horáková	Vodník na pletivu	ZŠ Prostějov
Cena GŘ	Alina Korotková Valentina Cherchovych	Voda mnoha tváří, jako roční období	ZŠ a MŠ Staňkova, Brno
Cena RR	Kolektiv ZŠ a MŠ	Rybi obrázky	ZŠ a MŠ Drnovice (Orel)

1



2



3



4



5



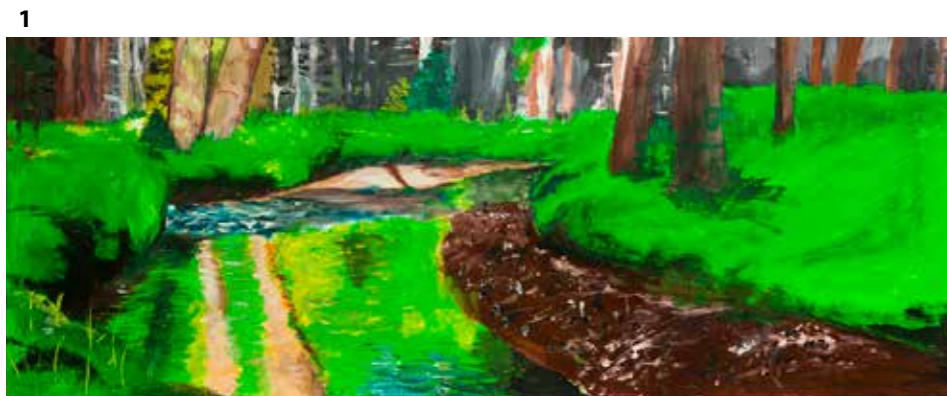
7



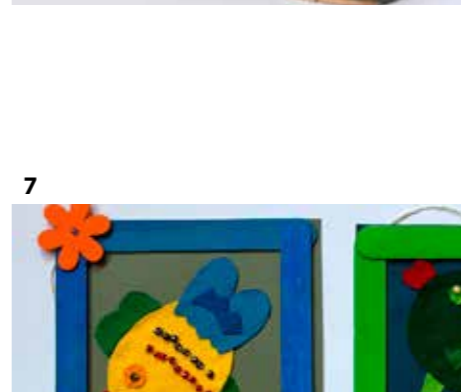
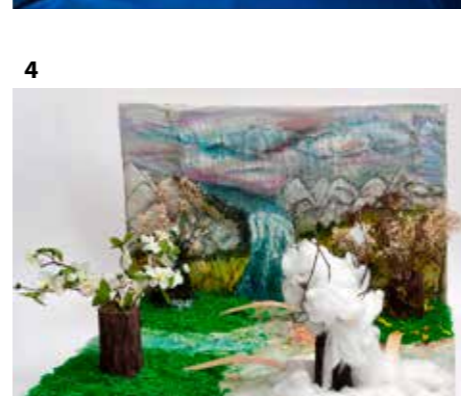
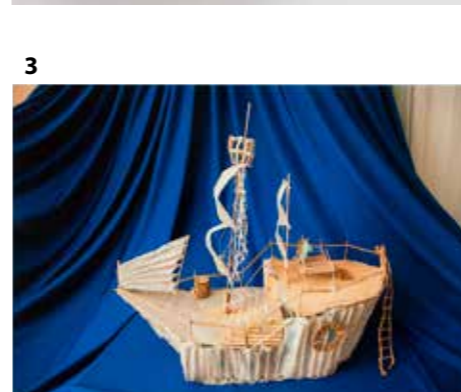
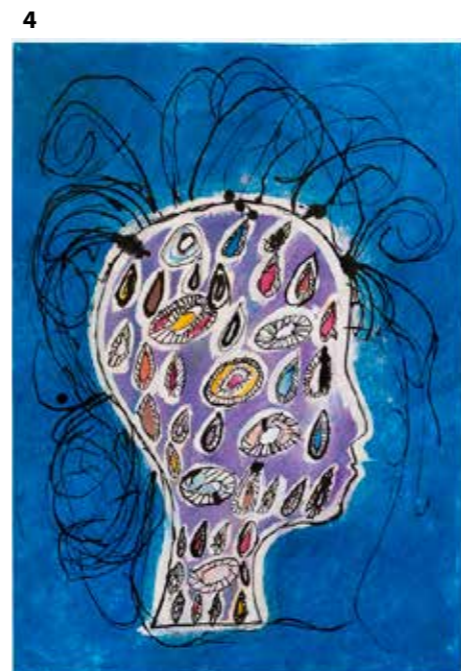
6



1. Veronika Mikší / Pod hladinou
2. Eliška Jančíková / Voda čistá, plná raků
3. Amálie Fojtová / Víla Amálka
4. Andrea Novotná / Voda pohádková
5. Michaela Chrástová / Růžová duha
6. Klára Zejdová / Zajíček u vody
7. Kolektiv / Vodněnka a rybičky Orliků



- 1. **Alexandra Fialová** / Svitava v lese
- 2. **Šárka Vávrová** / Vládce vod
- 3. **Jan Vařejka** / Země a voda
- 4. **Anna Chytilová** / Děšť



- 1. **Petra Hromádková** / Krajina s vodou ve třech skupenstvích
- 2. **Klára Hrbáčková** / Vodník Rybička
- 3. **Veronika Žaludková, Gabriela Pátková, Romana Vendolská, Eliška Zeldovská, Renata Gajdošíková, Kristýna Geržová** / Hvězdný koráb
- 4. **Alina Korotková, Valentína Cherchovych** / Voda mnoha tváří, jako roční období
- 5. **Tereza Bednářová** / Vodník Rybička
- 6. **Klára Hrbáčková** / Bazének
- 7. **Kolektiv ZŠ a MŠ** / Rybí obrázky
- 8. **František Hýbl** / Vodní víla

LITERÁRNÍ ČÁST:

PRÓZA – II. kategorie			
1. místo	Richard Krejčí	Jak šlo slůně do světa	ZŠ a MŠ Dubicko
2. místo	Anna Dostálková	Dobrodružná výprava sněhové vločky	ZŠ Borovice
3. místo	Nela Skácelová	Květulka	ZŠ a MŠ Dubicko
Cena GŘ	Kolektiv dětí	Kdyby... (ryba)	ZŠ a MŠ Kanice
Cena RR	Šimon Škrabal	Kapička vody	ZŠ a MŠ Dubicko

PRÓZA – III. kategorie			
1. místo	Dominika Suchá	Eskymácká pohádka	ZŠ a MŠ Dubicko
2. místo	Iveta Strašáková	Voda je život	ZS Novoměstská Brno
3. místo	Lucie Konečná	Mirabel a tři vodní víly	ZŠ a MŠ Dolní Loučky
Cena GŘ	Klára Dvořáková	Voda	ZŠ a MŠ Studená
Cena RR	Michal Pavlas	Voda mnoha tváří	ZŠ a MŠ Dubicko

POEZIE – II. kategorie			
1. místo	Michal Čech	Mé jméno je voda	ZŠ Hulín
2. místo	Julie Hendrychová	Voda	ZŠ Zašová
3. místo	Žáci přípravného roč.	Báseň o vodě	ZUŠ Kroměříž
Cena GŘ	Michal Varhaník	Rybář u vody	ZŠ Hulín
Cena GŘ	Karolína Jakubičková	Jezírko	ZŠ Hutník Veselí nad Mor.
Cena RR	Vojtěch Nohavíčka	Rýmová voda	ZŠ Zašová
Cena RR	Barbora Trčková	Voda	ZŠ Zašová
Cena RR	Marie Svozilová	Voda	ZŠ Zašová

POEZIE – III. kategorie			
1. místo	Eva Borovičková	Voda	ZŠ a MŠ Otovice
2. místo	Vendula Louthanová	Voda	ZUŠ Kroměříž
3. místo	Pavlna Cetková	Bez vody není život	ZŠ a MŠ Prostějov
Cena GŘ	Vendula Sklenářová	Voda	ZŠ a MŠ Prostějov
Cena RR	Barbora Frýdová	Jak se voda tváří	ZŠ a MŠ Dubicko

Bařův kanál v letošní sezóně

UHERSKÉ HRADIŠTĚ – Státní podnik Povodí Moravy i letos intenzivně připravoval Bařův kanál na letní turistickou sezónu. Z vlastních finančních prostředků provedl opravy nátrží poškozeného břehového opevnění na obou kanálových úsecích Staré Město – Spytihněv a Petrov - Veselí nad Moravou. Už na začátku roku se uskutečnily zdravotní probírky dřevin břehových porostů a na jaře vyčistili pracovníci podniku horní i dolní ohlavi na všech 13 plavebních komorách.



„U všech komor jsme provedli také údržbu a seřízení elektrické i stojní technologie,“ přiblížil generální ředitel Povodí Moravy, s.p. Radim Světlík s tím, že veškeré práce dlouho ztěžoval vysoký stav hladiny z tajících zásob sněhu na tuzemských horách. Na údrž-



bu či obnovu je však třeba s ohledem na rostoucí lodní provoz na říčních i kanálových úsecích věnovat stále více finančních prostředků. „Celkové náklady se před letošní turistickou sezónou vyšplhaly na 1,2 miliónu korun,“ doplnil generální ředitel.

Mezi technologické opravy patřily například práce na obnově těsnění vzpěrných vrat plavební komory ve Veselí nad Moravou. Jednalo se o kompletní výměnu veškerých gumových i dřevěných těsnících prvků dosedacích ploch všech

čtyře vrat. Tomuto zásahu předcházelo kompletní zahrazení, vyčerpání a vyčištění vnitřního prostoru této komory. Náklady v tomto případě dosáhly čtvrt miliónu korun. „V rámci oprav na technologiích jsme zhruba za sto tisíc korun renovovali převodovku unikátní zvedací lávky přes plavební komoru v Uherském Ostrohu,“ doplnil ředitel závodu Střední Morava Pavel Cenek.

Zhruba na stejnou částku pak přišla na plavební komoře Strážnice I. výměna dřevěných pochůzných prvků obslužných lávek i poškozených schodišťových stupňů na přechodové lávce za plastové kompozitové polorošty, včetně

výměny ocelových prvků.

Trvalým problémem Bařova kanálu zůstává stav turistické infrastruktury. Průplav totiž původně sloužil výhradně pro nákladní plavbu a veškeré potřebné zázemí pro cestovní ruch se začalo budovat až po roce 1995. Chybí například větší počet moderních toalet, umývárny, apod. Limitující a pro turisty velmi nepříjemné je také chybějící zázemí pro dlouhodobé kotvení lodí. „Je proto nutné připomenout, že od skončení minulé plavební sezóny se podařilo zrekonstruovat a uvést do provozu další sociální zázemí, a to v Uherském Ostrohu v těsné blízkosti řeky Moravy,“ uzavřel generální ředitel Povodí Moravy, s.p. Radim Světlík.

Průplav Otrokovice – Rohatec, Bařův kanál, se postupně stal jednou z nejvýznamnějších atrakcí jihovýchodní části Jihomoravského a Zlínského kraje. O tom svědčí každoročně stoupající po-



čet lidí, kteří jej navštíví. V loňské sezóně se po této turistické cestě plavilo asi 75.000 návštěvníků. Právě Povodí Moravy, s.p. je ze zákona jediným správcem Bařova kanálu a všechny práce, související s provozem, údržbou, obnovou a modernizací provádí závod Střední Morava se sídlem v Uherském Hradišti.

Bc. Gabriela Tomíčková
tisková mluvčí

Údržba Mřenkova potoka musela počkat, až se opraví hlavní silnice v Ivančicích

IVANČICE - Povodí Moravy, s.p., provoz Náměšť n./O., provedl letos v dubnu a květnu nutnou úpravu a údržbu koryta Mřenkov-



va potoka v intravilánu města Ivančice. Jednalo se o práce na dalším z vodních toků, které Povodí Moravy, s.p. nedávno převzalo od zrušené Zemědělské vodohospodářské správy Brno.

Údržba spočívala v odstranění křovin a nánosů v množství cca 400 m³. Zemina pak byla použita k terénním úpravám. Požadavek na odstranění nánosů vzneslo už loni vedení Ivančic. Realizace pak byla po-



dohodě s radnicí o půl roku odložena s tím, že počkáme až Ivančice dokončí rozsáhlou rekonstrukci hlavního průtahu městem. S opravou nejdůležitější silnice v Ivančicích totiž souvisel odklon dopravy právě do obytné zóny ulice Mřenková, kterou protéká stejnojmenný potok. Souběh obou akcí by způsobil dopravní kolaps.



Pavel Rous
vedoucí provozu Náměšť n./O.

AKTUALITY ZÁVODU DYJE

ODSTRAŇOVÁNÍ NÁNOSŮ NA STARÉ PLOVÁRNĚ

JIHLAVA - Retardér nebo tobogán je název používaný jihlavským provozem Povodí Moravy, s.p. pro upravené koryto řeky Jihlávky nad vodní nádrží Stará plovárna.



Koryto bylo vybudováno ze dvou usazovacích jímek a slouží k usazení splavenin a tím k menšímu zanášení vlastní nádrže. I letos bylo potřeba odtěžit nánosy bagrem a od-



vézt je na nedalekou skládku, která je rovněž na pozemcích Povodí Moravy, s.p. Tato odstraňování nánosů provádíme pravidelně v intervalech po dvou až třech letech. Předěšle se uskutečnilo už v lednu 2010.



Jindřich Kult
vedoucí provozu Jihlava

AKTUALITY
ZÁVODU DYJEOSLAVA, CIDLINA, DOMAMIL
– OPRAVA OPĚRNÝCH ZDÍ

VELKÉ MEZIRÍČÍ – OSLAVA
Od 15.11. 2012 do 15.12. 2012 se prováděla oprava kaverny opěrné zdi, očištění a dospárování opevnění. Pro zajištění opěrné zdi proti naklání do vodního toku byla provedena mikropilotáž - 9 ks mikropilot pod úhlem 45°.



CIDLINA
Od 1.12. 2012 do 15.4.2013 proběhla oprava opěrné zdi Jakubovského potoka v obci Cidlina.

Tato opěrná zeď se hroutila do koryta potoka. Oprava byla provedena zbořením starého opevnění. Nová opěrná zeď je provedena gabionem, do něhož bylo osazeno nově vyrobené zábradlí. Dále byla provedena úprava místní komunikace. Stavba proběhla v dobré spolupráci se starostou obce.



DOMAMIL
Od 1.12. 2012 do 10. 4. 2013 se prováděla oprava opevnění, očištění opěrných zdí a odtěžení nánosů bahna (místy až 80 cm). Práce byly ztíženy tím, že minimálně polovina odtěženého bahna z celkové délky 630 m byla prováděna ručně z důvodu malého prostoru pro mechanizmy. Stavba proběhla v dobré spolupráci se starostou obce i občany.

Ing. Karel Jeniš
projektový manažer

Úprava koryta Oslavy
v Náměšti nad Oslavou

Celkem pět měsíců, od ledna do května, pracovalo Povodí Moravy, s.p., provoz Náměšť n./O., na vodohospodářské úpravě říčky Oslavy. Přímo v Náměšti nad Oslavou jsme zhruba v půlkilometrovém úseku odstraňovali podemleté břehové porosty, které ohrožovaly přilehlé nemovitosti, odstraňovali pařezy a říční nánosy, zasypávali nátrže. Svahy vodního toku bylo následně nutné opevnit pohozem z lomového kamene.

Na pravém břehu jsme museli nejdříve



vybudovat pojízdnou bermu, která veškerou údržbu vodního toku podstatně zjednodušila. Pařezy skončily na skládce a místo nich už zakořenila nová výsadba. Všechny tyto práce v intravilánu města Náměšť nad Oslavou jsou součástí protipovodňové ochrany města.

Pavel Rous
vedoucí provozu Náměšť n./O.

Jarní čištění Řičky
v Mariánském údolí

MARIÁNSKÉ ÚDOLÍ - Ve středu 1. května 2013 proběhl již 12. ročník akce Jarní čištění Řičky v Mariánském údolí, kterou pravidelně pořádá Tábornický klub Sokoli z České tábornické unie ve spolupráci s městskou částí Brno Líšeň a Povodím Moravy, s.p. Sešlo se nás skoro 30 odhodlaných pracantů všeho věku – těm nejmladším nebyly ještě ani 3 roky. „Doprovodně a zásobovací vozidlo“ tvořila maminka Martina s kočárkem. Za 3 hodiny práce se nám podařilo vyčistit oba břehy, koryto řeky i přilehlou cestu od mostu v Podolí, přes konečnou autobusů, až po hráz prvního rybníka. Velké nákladní Iveco na své korbě odváželo přes 50 velkých těžkých

pytlů odpadků, ale také například několik pneumatik od auta. Dohromady jsme z řeky odstranili přes 3 tuny odpadu. Příjemná nálada pak panovala u zaslouženého občerstvení v blízké restauraci i u fotbalu na zelené louce. Jaro tak může naplno přijít i do krásného údolí řeky Řičky.

Chcete-li strávit příjemné dopoledne, udělat kus smysluplné práce a poznat nové lidi, tak neváhejte a za rok se přidejte k nám. Těšíme se na vás.

Více podrobností a fotky z akce najdete na našich webových stránkách www.tk Sokoli.cz

David Vaněk
Tábornický klub Sokoli

Také Břežanka v Pravicích
je už čistější

Dalším z drobných toků, které byly letos předmětem údržby Povodí Moravy, s.p., konkrétně provozu Znojmo, byla Břežanka. Na asi kilometr dlouhém úseku koryta jsme v katastru obce Pravice odtěžili nánosy, které představovaly objem téměř 1 m³ na 1 m.



Vytěžený materiál použila obec Pravice na rekultivaci.

V Břežanech jsme čistili koryto o délce asi půl kilometru a nánosy odváželi na obecní skládku. Také tam se množství odtěženého materiálu pohybovalo od 0,5 do 1 m³ na 1 m. V obou úsecích byl nálet keřů a stromků odstraněn z průtočného koryta pracovníky obecních úřadů. Tyto



práce probíhaly už během vegetačního klidu. Oba zmíněné úseky vedou přes intravilány obcí, i proto nanejvýš kladně hodnotili celou akci také zainteresovaní starostové.



Otmar Kráčmar
úsekový technik provozu Znojmo

AKTUALITY
ZÁVODU DYJEROZHLEDNIČKA
FRANTIŠKA ŠIKULY

Dům umění města Brna připravil z pověření Magistrátu města Brna již čtvrtý ročník výtvarné přehlídky Brno Art Open – Sochy v ulicích IV, která se uskuteční letos ve dnech 11. června – 31. srpna 2013. Smyslem celého projektu je přivést do veřejného prostoru díla současného výtvarného umění, aby tak vytvořila dialog mezi městem a jeho obyvateli. Letošní ročník má název Na hraně příběhu a je tematicky zaměřený na nedávnou historii města Brna. Kurátor Michal Koleček oslovil spisovatelku Kateřinu Tučkovou, aby zpracovala 14 příběhů odehrávajících se zde v neklidném 20. století, které zanechaly významné stopy nejen v dějinách města, ale i v osudech jeho obyvatel. 14 oslovených vizuálních umělců z České republiky i ze zahraničí převdlo tyto příběhy do svébytného výtvarného díla, které bude prezentováno na místě, kde se událost v minulosti odehrála, či na místě jiném bude na ni odkazovat.

Jeden z těchto příběhů popisuje i hrdinský



čin hrázného Františka Šikuly, který sabotoval snahu gestapa na podminování hráze brněnské přehrady na konci druhé světové války a neváhal vystavit svůj život nebezpečí, aby včas informoval blížící se ruskou armádu opasti číhající na ně na hrázní silnici. Hráznému Františku Šikulovi vděčí Brno za hodně, přesto na jeho hrdinský čin, při kterém byl dokonce postřelen, pamatuje jen drobný, zastrčený a zapomenutý pomníček u přehradní hráze. Příběh zaujal významného českého umělce Jiřího Kovandu, který v místech, kde se František Šikula zastavoval každé ráno a rozhlížel se po hladině přehrady, umístil malou dřevěnou rozhledničku, u které je vysvětlující banner s popisem jeho projektu i s příběhem Františka Šikuly.

Jitka Pernesová
vedoucí výstavního oddělení
Domu umění města Brna

AKTUALITY ZÁVODU
STŘEDNÍ MORAVAKÁCENÍ PŘESTÁRLÝCH
A RIZIKOVÝCH STROMŮ

V období vegetačního klidu v měsících únor a březen letošního roku proběhlo kácení břehového porostu na vytipovaných místech v působnosti ZSM. Rizikové suché stromy byly pokáceny na toku Kolelač v Bojkovicích. V obci Kozlany na toku Rostěnický potok bylo vykáceno 30 přestárlých topolů. U Luhačovicé přehrady došlo k uschnutí jedenácti topolů, které musely být z důvodů bezpečnosti rekreatantů skáceny. Na několika místech se také pokácely havarijní dřeviny, které byly nevratně poškozeny vlivem povětrnostních podmínek a tím byly nebezpečné pro okolí. U většiny stromů, které se kácely, docházelo k lámání a pádu větví. Porost byl značně přestárlý, až 30 let po mýtním věku. Stromy byly hustě prorostené jmelím, což způsobovalo



křehnutí a lámání větví. Na některých stromech byly trhliny od blesku, v některých kmenech bylo až 40 % hniloby a byla zde patrná mrazová kýla. Všechny záměry byly konzultovány a následně povoleny u příslušných úřadů. Na základě jejich rozhodnutí bude provedena náhradní výsadba původních dřevin.

Tomáš Macháček, DiS
ekolog

Odstranění naplavenin
z jezíku Kyjov-Boršov

KYJOV - Při odpouštění vody z přehrady Koryčany a vydatných deštích v okolí Chřibů zvýšený průtok v Kyjovce vyčistil koryto toku téměř dokonale. Následně však vznikají ve zúžených místech koryta toku zářasy, které je nutno operativně odstraňovat. Nejkritičtější místo pro usazování naplavenin je jezík Kyjov-Boršov.



Na prvním snímku je patrné jak nadržena voda již přetéká přes levobřežní přeliv. Při dalším zvýšení hladiny hrozí vylití Kyjovky z koryta toku a následnému zaplavení přilehlého sportoviště, zahrad a polních pozemků. Jezík



není možné propláchnout, jelikož by došlo k posunu naplavenin dále po toku a tvoření dalších zářasů přímo ve městě Kyjov, kde řeka protéká parkem a městskou zástavbou a není zde přístup pro techniku. Odstraněný materiál (druhý snímek) je nutné následně likvidovat, tzn. musí se přebrat a roztřídit. Dřevní hmota je pak štěpkována na místě a zbytek

nebezpečného odpadu je odvezen k likvidaci na skládku TKO v nedalekých Těmicích.

Prokop Hanzelka
úsekový technik provozu Veselí nad Moravou

Hodonín, rekonstrukce
pravobřežní hráze Skařiny

HODONÍN - Ochranná hráz Skařiny pod městem Hodonín je jednou z důležitých staveb v systému ochranných hrází kolem řeky Moravy. Jedná se o stávající zemní homogenní ochrannou hráz, která byla v minulosti přelita vodou. Proto byla i mírně poškozena. Na hrázi proběhly úpravy, během kterých byla hráz uvedena do původního stavu. Pro zajištění bezpečného provozu bylo dále nutné hráz opatřit vhodným opevněním, které by zajistilo její bezpečnost i během případného dalšího přelítí.



Rekonstrukci Skařinské hráze realizovalo Povodí Moravy, s.p. v délce 601 m. Šlo konkrétně o zpevnění koruny hráze vhodným opevněním, které zajistí stabilitu hráze během případného přelítí při povodni a provedení opevnění vzdušného svahu. Délka přelivného pole je 580 m s výškovým rozdílem 15 cm na začátku a konci pole pro zajištění rovnoměrného zatížení na délku hráze od hydrostatického i hydrodynamického namáhání proudící vody.

Stavba byla zahájena v říjnu 2012 s termí-

nem realizace do konce roku. Od začátku ji ale provázely špatné klimatické podmínky. Proto se jí podařilo dokončit až v březnu 2013. Konkrétní parametry projektu: Při stavbě došlo k opevnění koruny hráze v délce 601 m sekce z geobuněk vyplněnými štěrko-pískem, vrstvami ze štěrku prolitého asfaltovou závlivkou



pro celistvost povrchu a finální vrstva byla provedena z jemné frakce štěrku pro uzavření systému. Dále bylo provedeno opevnění vzdušného svahu hráze gabiony tl. 0,23 m, na které byla rozprostřena 15ti centimetrová vrstva zeminy. Vzdušná pata hráze byla opevněna kamenným záhozem. Opevnění návodní strany hráze je provedeno kamenným záhozem 0,5 metru pod korunu hráze, který je opět pokrytý zeminou.

Stavbu prováděla firma ALPINE Bau CZ s.r.o. a byla placena z dotace Ministerstva zemědělství ČR, v celkové hodnotě 16,9 mil. Kč.

Ing. Zdeněk Jurček
vedoucí útvaru TDS a projekce ZSM

AKTUALITY ZÁVODU
STŘEDNÍ MORAVAODSTRAŇOVÁNÍ
BOBŘÍCH HRÁZÍ

DOLNÍ VĚSTONICE - Bobří hráze byly odstraněny na základě dvou povolení Krajského úřadu Jihomoravského kraje. První platí od 1. ledna 2011 do 31. prosince 2015 a vztahuje se na dolní novomlýnské nádrže na pravobřež-



ní odvodňovací příkop (k.ú. Milovice a Pavlov) a na začátek levobřežního odvodňovacího příkopu u obce Strachotín. Dále se vztahuje na začátek levobřežního odvodňovacího příkopu na střední nádrži (od silnice Brno-Mikulov) v k.ú. Mušov. U tohoto povolení nemusíme zásahy oznamovat, pouze vedeme záznamy a fotodokumentaci, které na vyžádání předkládáme. Podle tohoto jsme provedli odstranění pěti hrází. Z toho čtyři byly na odvodňovacím příkopu pod Milovicemi a Pavlovem a jedna na příkopu v k.ú. Mušov pod výtokem z ČOV Pasohlávky.

Druhé povolení je „Opatření obecné povahy“ (účinnost od 5. ledna 2012), které se u nás vztahuje především na odvodňovací příkopy neuvedené v prvním povolení. Podle opatření obecné povahy (OOP) musíme každý zásah předem oznámit na krajský úřad. Letos jsme podle OOP zatím odstraňovali dvě bobří hráze. Jednu na příkopu pod Brodem nad Dyjí, kde se bude stavět ČOV a zvýšená hladina by tomu bránila a druhou na odvodňovacím příkopu u silnice Pasohlávky - Brod n. D., poblíž levobřežní hráze horní novomlýnské nádrže. Zde bylo důvodem odstranění možné ohrožení ochranné hráze horní nádrže Vodního díla Nové Mlýny.

Jindřich Grufík, DiS
úsekový technik provozu Dolní Věstonice

AKTUALITY ZÁVODU
HORNÍ MORAVASNIŽOVÁNÍ HLADINY ŘEKY
BEČVY A BAGROVÁNÍ
ŠTĚRKOPÍSKŮ NAD JEZEM
V PŘEROVĚ

PŘEROV: Na řece Bečvě provedlo Povodí Moravy, s.p. koncem července každoroční srážku na jezu Přerov. Došlo k postupnému vyhrázení jezu a vypuštění vody z celého nadjezí. Srážka trvala pouhý týden. Dne 26. července opět vodohospodáři začali s napouštěním jezové zdrže.

Mezitím provedli kompletní prohlídky jezové konstrukce a nezbytné opravy. V letošním roce mimo jiné také vyměnili olej z hydraulického okruhu. V místě nad jezem pracovala těžká technika.

V lokalitě U loděnice těžilo Povodí Moravy, s.p. štěrkopískové nánosy. Zvýšilo tak průtočný profil a tím i kapacitu koryta řeky v problematické části vtoku Bečvy do intravilánu Přerova. Jde o preventivní zásah pro přípravu koryta na zimní a jarní ledochody. Vytěžilo se asi 3 tisíce tun nánosů, které byly prozatím uloženy na mezideponii, tedy místo k tomu předem určené a konzultované i s ekology.

Souběžně byly v souladu s požadavky ochrany přírody rozhrnuty štěrkopískové nánosy u Tyrsova mostu. A to z míst u levého břehu k břehu pravému, kde bylo štěrkopísku málo a vytvořila se tam tzv. dnová kaverna. Takto zvolená technika prací nezatížila napjatou dopravní situaci v Přerově, protože se pracovalo výhradně v korytě Bečvy. Přemístěné nánosy pak budou při vyšších průtocích přirozeně transportovány dále po toku až do podjezí jezu Přerov, kde budou znovu sedimentovat. Jde o léty osvědčený systém preventivní ochrany města před jarními ledochody.

Na správné dodržování ekologických zásad po dobu celé akce dohlížel biologický dozor. Samotný způsob provádění prací byl mimo jiné projednáván s vládními i nevládními organizacemi ochrany přírody.

Vodáci na Bystřičce



BYSTŘIČKA - Vodácký víkend pod přehradou Bystřička se pravidelně pořádá každoročně o posledním víkendu v květnu. Letos tak tento vodácký svátek vyšel na 25. a 26. květen.

Byl to celkově už 13. ročník. A to po dvouleté pauze, protože loni se bohužel akce nemohla uskutečnit z důvodu snížené hladiny vody v opravované nádrži.



Odpouštění přehrad je možné pouze ve spolupráci s Povodím Moravy, provozovatelem vodního díla Bystřička, a to za příznivé hydrologické situace, která souvisí s dostatkem vody v nádrži a konání akce mimo případné povodně.

V sobotu 25. května bylo pro umožnění bezpečného sjezdu vodáků odpouštěno po dobu několika hodin téměř 8,0 m³/s a v neděli pak 6,5 m³/s.

Pořadatelé TJ Sokol Bystřička a Sbor dobrovolných hasičů spolu ve spolupráci s obcí Bystřička připravili akci velmi pečlivě ke spokojenosti všech účastníků. Celé akce se i přes nepřízeň počasí zúčastnilo více než 800 nadšených vodáků. Poděkování určitě patří i vedoucím hráznému p. Jaroslavu Lamošovi za spolupráci s organizátory vodácké akce.

Za Povodí Moravy doufáme, že v příštím roce bude počasí příznivější než letos a také hydrologická situace umožní uspořádat další úspěšný ročník.

Ing. Pavlína Burdíková
vedoucí provozu Valašské Meziříčí

Stavidlo na odpadu Litovel
– oprava opevnění
a opěrných zdí pod stavidlem

LITOVEL - Stavidla na odpadu Litovel se nachází v intravilánu města Litovel, na pozemku Náhonu Litovel, v prostoru mezi objektem vodní elektrárny a odbočením Radniční Moravy z Náhonu. Jedná se o boční odlehčovací jez o dvou stavidlových uzavěrech o šířce 2 x 3,60 m, ovládaných ručně z obslužné lávky. Pravobřežní opěrná zeď navazující na pravobřežní křídlo jezu přínáleží k pozemku vodního toku ve správě Povodí Moravy, s.p. levobřežní opěrná zeď navazující na levobřežní křídlo jezu přínáleží k pozemku vlastníka vodní elektrárny (UNIPOL, s.r.o.).



Celé vodní dílo včetně spodní části objektu jezu a obou opěrných břehových zdí bylo ve velmi špatném technickém stavu. Zavazující křídla jezu i na ně navazující opěrné zdi byly značně narušené, s kavernami a z velké zčásti zvětralým zdivem. Ve stěnách byly zjištěny praskliny, které signalizovaly borcení zdí z důvodu pravděpodobného narušení statiky obnažením a „podemletím“ jejich základů. Spodní stupeň přelivné plochy pod dosedacím prahem stavidlových uzavěří byl už zcela zborcený a při nižších průtocích byla na jeho místě viditelná torza původní konstrukce (pravděpodobně z dřevěných pilot, proložených lomovým kamenem a betonovým povrchem).

Neustále se zhoršujícím technickým stavem spodní stavební části jezu byla tedy ohrožena stabilita a bezpečnost celého jezu a špatným stavem opěrných zdí byla ohrožena stabilita svahů koryta pod jezem.

Proto Povodí Moravy, s.p., jako vlastník vodního díla, přistoupil k celkové opravě, která spočívala v uvedení všech poškozených stavebních částí stavidlového objektu, včetně bočních křídel a opěrné zdi v majetku Povodí Moravy, s.p., do řádného technického stavu a tím k zajištění bezpečné funkce objektu.

V dubnu 2012 byla zpracována projekto-
vá dokumentace společností AQUA Centrum s.r.o. Břeclav, na základě které byla stavba během roku 2012 realizována.

Dílo bylo odevzdáno zhotovitelem, jímž byla firma SATES Morava spol.s r.o. Valašské Meziříčí, a převzato do užívání provozem Olomouc dne 14. prosince 2012, ale s nedodělky, které přímo nebránily užívání stavby.



Veškeré nedodělky byly, ke spokojenosti pracovníků provozu Olomouc, nakonec odstraněny k 31. květnu 2013.

Celkové náklady na opravu vodního díla činily přibližně 2,9 mil. Kč.

Josef Holásek
vedoucí provozu Olomouc

AKTUALITY ZÁVODU
HORNÍ MORAVATĚŽBA NÁNOSŮ
A ZKAPACITNĚNÍ VODNÍCH TOKŮ
PŘEVZATÝCH OD ZEMĚDĚLSKÉ
VODOHOSPODÁŘSKÉ SPRÁVY
V HRADČANECH A BÝŠKOVICÍCH

HRADČANY, BÝŠKOVICE - Povodí Moravy, s.p. v měsících dubnu a květnu provedl vlastní mechanizací těžbu břehových a dnových nánosů z DVT Šišemka v intravilánu obce Hradčany v celkové délce koryta 630 m. Vodní tok byl přes intravilán obce veden ve špatném a zanedbaném stavu, vyústní objekty kanalizací byly zanesené sedimenty, a při zvýšených vodních stavech docházelo kvůli snížené kapacitě průtočného profilu koryta k vyběžení vody a zaplavlání spodní části obce. Sedimenty se těžily po původní kamenné opevnění koryta vodního toku, které bylo překvapivě ve velmi dobrém stavu. Z laboratorního rozboru odebraného vzorku nánosů se zjistilo, že sediment nevyhovuje limitům pro uložení na ostatní plochu. Z tohoto důvodu byl vytěžený materiál odvážen na nedalekou skládku, kde byl uložen na náklady obce Hradčany.

Podobná akce, prováděná vlastní mechanizací, pokračovala také v obci Býškovice na DVT Býškovický potok. I tento potok převzal do správy státní podnik Povodí Moravy v roce 2011 po zaniklé Zemědělské vodohospodářské správě. Nejprve se čistila část u místní čistírny odpadních vod, následně pak kilometrový úsek koryta v samotném intravilánu obce. Výsledek rozboru sedimentu v korytě vodního toku vyhovoval limitům pro uložení materiálu na ostatní plochu, a proto vytěžený materiál skončil na vymezeném pozemku v katastrálním území obce Býškovice. Práce v korytě doprovázelo také odstraňování náletových dřevin, především keřů, na březích. Ty totiž bránily přístupu ke korytu Býškovického potoka nebo přímo snižovaly jeho průtočnou kapacitu.

David Čížek, DiS
vedoucí provozu Přerov

AKTUALITY ZÁVODU
HORNÍ MORAVA

PNEUMATIKY V NÁDRŽI PLUMLOV



PLUMLOV - I přes snahu mnoha lidí, správce toku a dodavatelských firem o úspěšnou revitalizaci Plumlovské nádrže



si vodní plochu někteří vandalové pletou se skládkou. Nedávno zatím anonymní pachatel či pachatelé naházeli do nádrže v místě v cesty podél lesa, naproti stabilizovanému abraznímu srubu, kolem 40 až 50 starých pneumatik. Celý případ byl nahlášen Policií ČR a na odstranění odpadu z nádrže se vedle města Plumlov musel spolupodílet i státní podnik Povodí Moravy. Zdá se neuvěřitelné, že při normálně fungujících ekodvorech a po úklidu a čištění břehů kolem přehrady se ještě najde „někdo“, komu je lhostejné znehodnocení práce a nemalých prostředků ke zlepšení prostředí okolo vodního díla Plumlov.

David Čížek, DiS
vedoucí provozu Přerov



Vranová Lhota

– rekonstrukce pravobřežní hráze na Třebůvce

VRANOVÁ LHOTA - Při průchodu povodně v červnu 2010 došlo v intravilánu obce Vranová Lhota k přelití pravobřežní hráze, ve které byly navíc zjištěny průsaky většího rozsahu. A právě ty pravděpodobně zapříčinily narušení celkové stability hráze.

Proto Povodí Moravy, s.p., závod Horní Morava v Olomouci, jako přímý správce významného vodního toku Třebůvka, přistoupil k odstranění této povodňové škody, a to rekonstrukcí hráze. Cílem rekonstrukce bylo uvedení hrázového tělesa pravobřežní hráze toku Třebůvka a jeho objektů do původního stavu, tedy do stavu před jeho poškozením zvýšenými povodňovými průtoky v roce 2010.



V listopadu 2011 byla zpracována projektová dokumentace společností Agroprojekt PSO, s.r.o. Brno, která se zplnomocněním Povodí Moravy, s.p. zajistila i ohlášení stavby u vodoprávního úřadu Městského úřadu Moravská Třebová. Na základě tohoto ohlášení byla stavba v roce 2012 realizována.

Dne 24. května 2012 bylo předáno stavenišť zhotoviteli stavby, firmě SYNER Morava, a.s. V rámci stavby byla provedena rekonstrukce pravobřežní hráze, jako SO 01 a rekonstrukce příčné hráze, jako SO 02, přičemž celková délka rekonstruované hráze činila 545 m.

Stavební práce spočívaly především v odtěžení z geotechnického hlediska nevhodné zeminy stávající hráze, čemuž předcházelo



sejmutí ornice pro následné využití. V místě zvýšených průsaků byla do hráze zaberaněna štetová stěna (15 m + 26 m) a v patě na vzdušné straně hráze byl vybudován patní drén s drenážním potrubím, zaústěným do odvodňovacího příkopu podél příčné hrázky. Součástí rekonstrukce byla i obnova objektů v hrázovém tělese – hrázové propusti v příčné hrázi, křížení hráze s kanalizačním potrubím a s pravobřežním přítokem. Povrch nově vybudované zemní hráze byl pokryt humusem a oset travní směsí. V rámci stavby byla provedena náhradní výsadba za pokácené stromy, které bránily provedení stavby.

Dílo bylo odevzdáno zhotovitelem a převzato do užívání provozem Olomouc dne 30. listopadu 2012, ale s nedodělkami, které přimo nebránily užívání stavby.

Veškeré nedodělkami byly, ke spokojenosti pracovníků provozu Olomouc, odstraněny k 29. květnu 2013. Pravobřežní hráz je po provedené rekonstrukci dimenzována na průtoky q50 bez převýšení.

Celkové finanční náklady na rekonstrukci pravobřežní hráze činily cca 5,2 mil.Kč.

Ing. Marcela Zapletalová
referent útvaru TDS a projekce
při ZHM Olomouc
Josef Holásek
vedoucí provozu Olomouc

Vodní nádrže 2013 - Program konference

**POZVÁNKA NA VODOHOSPODÁŘSKOU KONFERENCI
VODNÍ NÁDRŽE 2013**

25.-26. ZÁŘÍ 2013
BRNO, HOTEL VORONĚŽ

Povodí Moravy, s.p., ve spolupráci s Českou vědeckotechnickou vodohospodářskou společností, s ostatními státními podniky Povodí a partnery, zve všechny vodohospodáře, spřízněné odborníky a přátele na konferenci Vodní nádrže 2013, která se koná pod záštitou Ministerstva zemědělství a Ministerstva životního prostředí.

Místo konání – Brno, OREA Hotel Voroněž, Křížkovského 47
GPS 49°11'9.104"N, 16°35'6.500"E

Závaznou přihlášku, prosím, zašlete nejpozději do 23. srpna 2013 na adresu:
Ivana Fyrbortová, Povodí Moravy, s.p., Dřevařská 11, 601 75 Brno,
e-mail: fyrbortova@pmo.cz, pro bližší informace volejte +420 541 637 222
Více informací i závaznou přihlášku naleznete na <http://vodninarze.pmo.cz/>

Konference se koná pod záštitou Ministerstva zemědělství a Ministerstva životního prostředí

Hlavní partneři: **metra@stav**, **PŮRYBY**, **Kemira**, **BRNO**

Partneři: **CREA**, **hawle**, **NAŠE VODA**

Mediální partneři: **BRNO**, **TV**

VODNÍ NÁDRŽE 2013 – PROGRAM KONFERENCE

Středa 25. září 2013

7:30 – 9:00 Registrace

9:00 Úvod do konference
Zástupci PM, MZe, MŽP a JMK

Blok č. 1: PROVOZ NÁDRŽÍ A VODOHOSPODÁŘSKÝCH SOUSTAV

9:10 Automatizace řízení zásobní funkce vodohospodářské soustavy
Menšík P., Starý M., Marton D.

9:30 Adaptabilita vodohospodářské soustavy SHIP
Paříl T.

9:50 Analýza vřelostrojových vlnitých děl na základě pozorovaných hydrologických dat
Zubal M., Satrapa L.

10:10 Nádrž Nové Herminy jako součást opatření ke snížení povodňových rizik na horní Opavě
Švancara J.

10:30 Přestávka na kávu

10:50 Slovo partnera – komerční prezentace SMP CZ, a.s. Protipovodňová opatření
Volf M., Uhlíř K.

Blok č. 2: PROVOZOVÁNÍ MALÝCH VODNÍCH NÁDRŽÍ A RYBNÍKŮ

11:00 Malé vodní nádrže ve správě Povodí Moravy, s.p.
Vískot M.

11:20 Rybníky jako základní výrobní prostředek, vodní dílo a možností jejich mimoprodukčního využití
Vavřina A.

11:40 Poruchy hrází malých vodních nádrží
Zatecký S.

12:00 Rekonstrukce VD Jordán
Hovorka P.

12:20 Zhodnocení funkce nádrží, vodohospodářských soustav a rybníků
Broža V.

12:30 Oběd, přestávka

Blok č. 3: PLÁNOVÁNÍ V OBLASTI VOD A HODNOCENÍ VODNÍCH NÁDRŽÍ

13:45 Metodika hodnocení ekologického potenciálu silně ovlivněných a umělých vodních útvarů – kategorie jezero
Borovec J., Hejzlar J., Znaicher P., Čvrtilíková M., Matěna J., Kubečka J.

VODNÍ NÁDRŽE 2013 – PROGRAM KONFERENCE

14:05 Stanovení podílů emisí znečišťujících látek z různých zdrojů do povrchových vod
Vysoký P., Beneš J., Prehalová H., Rosendorf P., Kratošíř A., Mikaník T., Šebeková J., Semerádová S., Richter P., Matošková L.

14:25 Metodika hodnocení eutrofičného potenciálu zdrojů fosforu v povodí vodních nádrží – podklad k výběru efektivních opatření k omezení eutrofizace
Rosendorf P., Zahrádka V., Dostál T., Ansoerg L., Beránek J., Krása J.

14:45 Co říká ryby o kvalitě vodních ekosystémů
Blabohá P., Říha M., Peterka J., Prehalová M., Vašek M., Jiřina T., Čech M., Drahák V., Kratošíř M., Moška M., Tůma M., Proszová J., Ricard D., Mrkvicka T., Šajdlová Z., Vejřík L., Šmejkal M., Borovec J., Matěna J., Boskal D., Kubečka J.

15:05 Přestávka na kávu

15:25 Slovo partnera konference – komerční prezentace Metrostav a.s.

15:35 Slovo partnera – komerční prezentace pŕyry Environment a.s. plánování v oblasti vod a eutrofizace nádrží
Kutálek P.

Blok č. 4: EUTROFIKACE NÁDRŽÍ, EROZE, TRANSPORT A ZDROJE ŽIVIN

15:45 Je reálné a vůbec možné odstraňovat zvýšenou měrou fosfor na ČOV v obcích do 1 tis. EO?
Ošicková I.

16:05 Bodové zdroje a problematika jejich hodnocení
Duras J., Potužák J., Marcel M., Soukup P., Rohlík V.

16:25 Předřad v povodí VN Švihov – látková bilance, účinnost retenční fosforu
Dobráš J., Forejt K., Duras J., Marcel M., Láika M.

16:45 Metodika hodnocení ohroženosti vodních nádrží eutrofičraz způsobenou přímým erozivním fosforu
Krása J., Dostál T., Rosendorf P., Hejzlar J., Borovec J.

17:05 Odnos fosforu a dusíku z mikroprovodí v povodí VN Dabčice
Fiala D.

17:25 Identifikace zdrojů potenciálního plošného zemědělského znečištění v povodí Jihlavy
Karišek, P., Konečná J., Nováková E.

19:00 Společenský večer

VODNÍ NÁDRŽE 2013 – PROGRAM KONFERENCE

Čtvrtek 26. září 2013

8:30 Posterová sece

Blok č. 5: SPECIÁLNÍ OCHRANA POVODÍ

9:00 Pan-Evropské kampaně monitoringu endokrinních disruptorů a dalších mikropolutantů v odpadních, povrchových a podzemních vodách
Bláha L., Jarolín B., Hilscherová K., Beníšek M., Giey J., Loun R., Gavřík B.

9:20 Problematika výskytu pesticidů v povodích vodárenských zdrojů
Láika M., Forejt K., Kolář M., Soukup K.

9:40 Výnos látek do VN Švihov povodňovou vlnou 2013
Láika M., Dobráš J., Duras J.

10:00 Rozvoj akvatické vegetace ve VN Švihov v posledních letech
Kačera T., Duras J.

10:20 VN Jizerských hor – kvalita vody a jejich změny
Kozá V., Rederer L.

10:40 Přestávka na kávu

11:00 Slovo partnera – komerční prezentace TALPA – RPP, s.r.o. VD Baška, oděžení nánosů
Kus Č.

11:10 Jak se mění naše acidifikované vody
Duras J., Potužák J., Vašek P., Hejzlar J.

11:30 Suchno – poznatky a dopady z pohledu provozní praxe
Látal M., Novák J., Opeštilová P.

Blok č. 6: OPATŘENÍ NA NÁDRŽÍCH

11:50 Zhodnocení čtyřletého účelu o uplatnění biomanipulačních opatření na VN Hamry
Jurjula P., Adámek Z., Janáček M., Jurjulová Z., Rederer L., Zapletal M., Kozá V., Špaček J.

12:10 Vývoj plávkového společenstva ryb Brněnské přehrady v letech 2007-2012
Janáček M., Jurjulová Z., Jurjula P.

12:30 Změny v biomase fytoplanktonu na VN Brno v letech 2004-2012
Geršl R., Kosour D.

12:50 Závěr konference
Zástupci PM, MZe, MŽP a JMK

13:00 Oběd

Důležitý termín pro předáskující: 23. srpen – zaslaní finální přihlášky pro sborník

AKREDITACE
Organizátoři pořádají Ministerstvo vnitra ČR o udělení akreditace v smyslu § 5 zákona 312/2002 Sb. o tředních územních samosprávních útvarech a o změně některých zákonů.

Registrační poplatky

Druh poplatku	Cena
Účastnický poplatek dvoudenní	3 630 Kč (3 000 Kč + 21 % DPH)
Účastnický poplatek jednodenní – 1. den	2 420 Kč (2 000 Kč + 21 % DPH)
Účastnický poplatek jednodenní – 2. den	1 210 Kč (1 000 Kč + 21 % DPH)
Účastnický poplatek dvoudenní (pro předáskující)	1 450 Kč (1 200 Kč + 21 % DPH)
Studení, dlhohodí	500 Kč (525 Kč + 21 % DPH)
Sborník	300 Kč (297 Kč + 21 % DPH)

Důležitý termín pro účastníky: 23. srpen – odeslání závazné přihlášky 6. září – zaplacení registračního poplatku

Platbu proveďte po odeslání závazné přihlášky
Způsob úhrady – bankovním převodem na účet Povodí Moravy, s.p.
– číslo účtu: KB Brno – venkov 2338240297/0100
– název účtu: Povodí Moravy, s.p.
– variabilní symbol: datum narození ve tvaru dmmrr nebo IČO společnosti
– poznámka pro příjemce: konference2013

Ubytování – pro účastníky je 50 % sleva na ubytování v OREA hotelu Voroněž
CENÍK PRO ÚČASTNÍKY KONFERENCE

Voroněž I****
Cena za ubytování zahrnují snídaní (v místě konání konference)
Jednolůžkový pokoj Standard: 1 750 Kč (pultová cena: 3 518 Kč)
Dvoulůžkový pokoj Standard: 2 074 Kč (pultová cena 4 148 Kč)

Voroněž II****
Cena za ubytování zahrnují snídaní (přibližně 100 metrů od budovy konání konference)
Jednolůžkový pokoj Standard: 1 428 Kč (pultová cena 2 856 Kč)
Dvoulůžkový pokoj Standard: 1 554 Kč (pultová cena 3 108 Kč)

Ubytování rezervujte do **30. 8. 2013** na e-mailu: info@vornoz.cz případně tel.: 543 141 375; 543 141 377, nebo faxem na číslo 543 141 373. V poznámce uveďte „Povodí Moravy“

