

# Komise pro Plán dílčího povodí Moravy a přítoků Váhu

Brno 8. 1. 2013

# 1. Zahájení

**Předseda Komise pro Plán dílčího povodí Moravy a přítoků Váhu**

**Dr. Ing. Antonín Tůma – ředitel pro správu povodí**

# 1. Zahájení

## Změny členství v Komisi pro PDP Moravy a přítoků Váhu

<b>původní členové Komise PDP Moravy</b>	<b>zastupovaný subjekt</b>	<b>noví členové Komise PDP Moravy</b>
Ing. Pavel Horák	Olomoucký kraj	Ing. Michal Symerský
Bc. Milena Kovaříková	Zlínský kraj	Ing. Ivan Mařák
Mgr. Ivo Polák	Jihomoravský kraj	Ing. Jaroslav Parolek

# Obsah

## Program jednání:

1. Zahájení
2. Informace o stavu prací plánování v oblasti vod
  - Maketa PDP
  - Časový plán a program prací pro plány povodí a plány pro zvládání povodňových rizik (ČP+PP)
  - Zpráva o pokroku dosaženém při zavádění programů opatření (**Zpráva 2012**)
  - Metodiky pro 2.cyklus VH-plánování
3. Pořizování PDP
  - aktuální vymezení vodních útvarů povrchových vod
  - výběr zhotovitele PDP Moravy a PDP Dyje
  - předběžný přehled významných problémů nakládání s vodami (Vodohospodářské problémy / VH-problémy)
4. Plány pro zvládání povodňových rizik (PpZPR), jejich etapy a dílčí výstupy
5. Různé

## 2. Informace o stavu prací „plánování v oblasti vod“

Komise pro plánování v oblasti vod (KPOV) a její Programový výbor jednaly:

Datum	Typ jednání	Předsednictví
22.3.2012	6. jednání programového výboru KPOV	MŽP
9.5.2012	7. jednání programového výboru KPOV	MŽP
5.6.2012	8. jednání programového výboru KPOV	MŽP
<b>28.6.2012</b>	<b>3. jednání KPOV</b>	MŽP
20.9.2012	9. jednání programového výboru KPOV	MŽP
<b>29.11.2012</b>	<b>4. jednání KPOV</b>	MŽP

# 2.1 Maketa plánu dílčího povodí (Maketa PDP)

Jednotlivé funkční celky pořizované určenými správci povodí a celková Maketa PDP byla dokončena a předána ve stanoveném termínu **30.6.2012**.

- k dokončenému materiálu pak ještě probíhaly další diskuse
- MŽP požadovalo přidat datový rámec pro podávání zpráv Evropské komisi (obdobně i do Typizovaného vzoru národního plánu povodí = Makety NPP)
- datový rámec byl nakonec podle vzoru Zprávy 2010 (je jisté, že se bude podle požadavků EK měnit) do obou metodických materiálů doplněn.

Obě Makety byly na 4. jednání KPOV 29.11.2012 formálně schváleny s tím, že k plnění datového rámce a formě jeho plnění bude svoláno samostatné jednání PV KPOV.

# 2.1 Maketa PDP

... je k použití a ke stažení na [www stránkách MZe](http://www.mze.cz):

<http://eagri.cz/public/web/mze/voda/planovani-v-oblasti-vod/priprava-planu-povodi-pro-2-obdobi/koordinace-procesu/>

V části:

Metodiky a další podpůrné dokumenty

PLÁNOVÁNÍ V OBLASTI VOD

MAKETA PLÁNU DÍLČÍHO POVODÍ  
A DATOVÝ RÁMEC PRO PODÁVÁNÍ ZPRÁV EK

VERZE 3.1  
Listopad 2012

Povodí Labe, státní podnik  
Povodí Moravy, s.p.  
Povodí Odry, státní podnik  
Povodí Ohře, státní podnik  
Povodí Vltavy, státní podnik

VERZE 3.0  
Listopad 2012

TYPIZOVANÝ VZOR NÁRODNÍHO PLÁNU POVODÍ  
A DATOVÝ RÁMEC PRO PODÁVÁNÍ ZPRÁV EK

## 2.2 Časový plán a program prací pro zpracování plánů povodí a plánů pro zvládání povodňových rizik (ČP+PP)

- byl zveřejněn od května do října 2012
  - bylo možné posílat k němu připomínky
- následně bylo provedeno vypořádání obdržných připomínek (celkem 5, např. KÚ JMK, Povodí Labe, Vltavy a Ohře)
  - vypořádání připomínek bylo představeno na KPOV 29.11.2012, připomínky byly částečně akceptovány nebo vzaty na vědomí
- většina připomínek se týkala posunutí termínů plnění dílčích úkolů nebo termínů schvalovacího procesu



## 2.2 ČP+PP

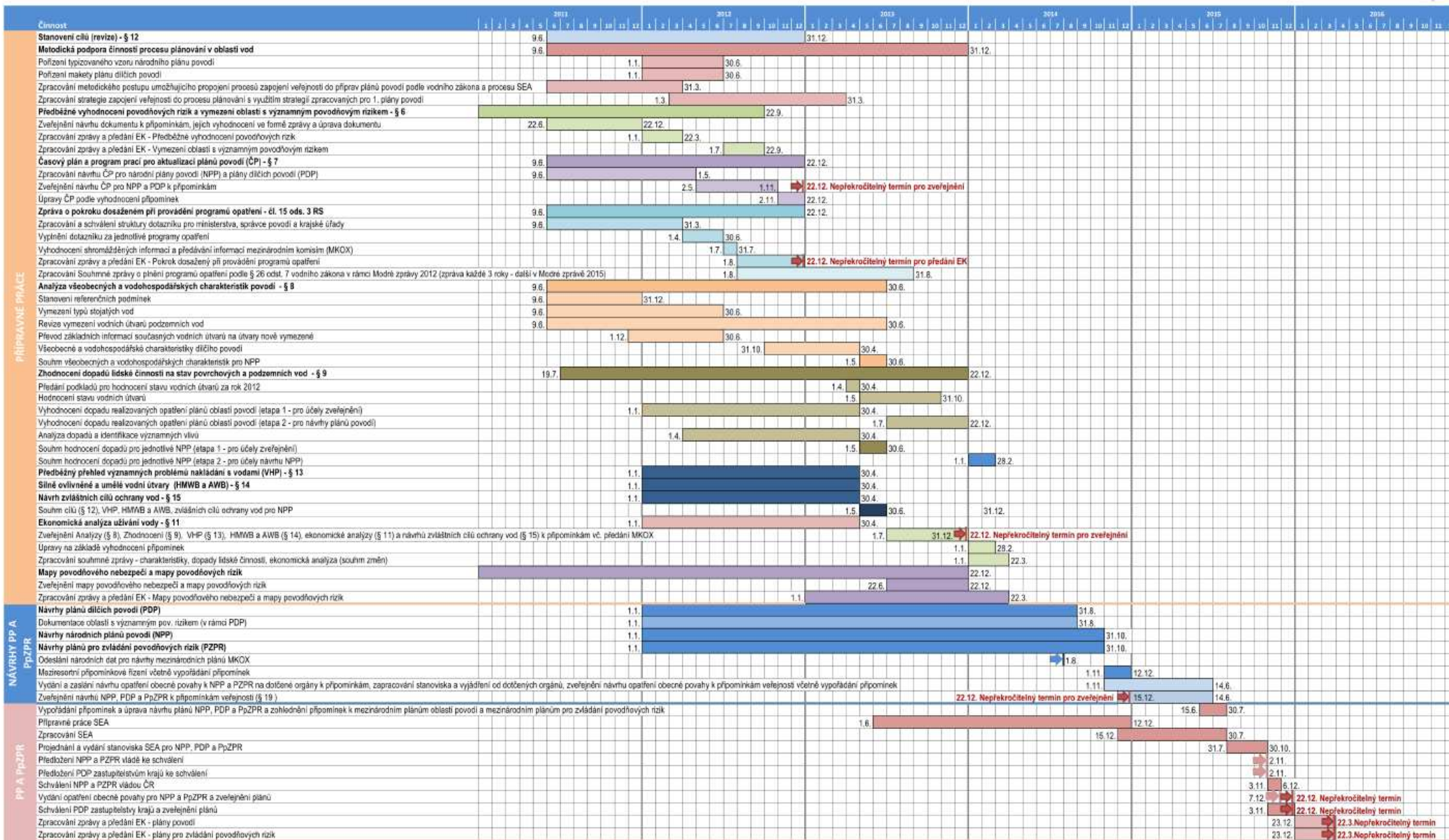
- podniky Povodí Labe a Povodí Vltavy požádaly o přezkoumání vypořádání svých připomínek – zdůvodnily, že posunutí termínů neohrozí povinnosti ČR vůči MKOx
- následovalo korespondenční odsouhlasení změn provedených v ČP+PP se všemi podniky Povodí
- provedené změny byly projednané, kladně posouzené 18.12.2012 na jednání PS Povodňová směrnice a na jejich základě byl ČP+PP upraven s tím, že bude zveřejněn na [www MZe](http://www.MZe)
- podnikům Povodí byla poslední, aktuální verze ČP+PP předána 20.12.2012

# 2.2 ČP+PP

Úroveň	Činnost	Úkol č.	Zodpovědnost	Začátek	Konec	původní termíny 29.11.12
	<b>PŘÍPRAVNÉ PRÁCE</b>					
	Všeobecné a vodohospodářské charakteristiky dílčího povodí		SP	31.10.2012	30.4.2013	28.2.2013
Národní	Souhrn všeobecných a vodohospodářských charakteristik pro NPP	5.3	MŽP, MZe	1.5.2013	30.6.2013	31.3.2013
Dílčí	Zhodnocení dopadů lidské činnosti na stav povrchových a podzemních vod - § 9	6.1	SP, MŽP, MZe	19.7.2011	22.12.2013	22.12.2013
	Předání podkladů pro hodnocení stavu vodních útvarů za rok 2012	2.7	SP, KÚ	1.4.2013	30.4.2013	30.4.2013
	Hodnocení stavu vodních útvarů	2.8	MŽP	1.5.2013	31.10.2013	31.10.2013
	Vyhodnocení dopadu realizovaných opatření plánů oblastí povodí (etapa 1 - pro účely zveřejnění)		SP, KÚ	1.1.2012	30.4.2013	28.2.2013
	Vyhodnocení dopadu realizovaných opatření plánů oblastí povodí (etapa 2 - pro návrhy plánů povodí)		SP, KÚ	1.7.2013	22.12.2013	22.12.2013
	Analýza dopadů a identifikace významných vlivů		SP	1.4.2012	30.4.2013	28.2.2013
Národní	Souhrn hodnocení dopadů pro jednotlivé NPP (etapa 1 - pro účely zveřejnění)		MŽP, MZe	1.5.2013	30.6.2013	31.3.2013
	Souhrn hodnocení dopadů pro jednotlivé NPP (etapa 2 - pro účely návrhu NPP)		MŽP, MZe	1.1.2014	28.2.2014	28.2.2014
Dílčí	Předběžný přehled významných problémů nakládání s vodami (VHP) - § 13	6.1	SP	1.1.2012	30.4.2013	28.2.2013
	Silně ovlivněné a umělé vodní útvary (HMWB a AWB) - § 14	6.1	SP	1.1.2012	30.4.2013	28.2.2013
	Návrh zvláštních cílů ochrany vod - § 15	6.1	SP	1.1.2012	30.4.2013	28.2.2013

# 2.2 ČP+PP v grafické podobě

Časový plán a program prací pro zpracování plánů povodí a plánů pro zvládnutí povodňových rizik



PŘÍPRAVNÉ PRÁCE

NÁVRHY BP A PZPR

PP A PzZPR

# 2.3 Zpráva o pokroku dosaženém při zavádění programů opatření (Zpráva 2012)

**Podklady pro Zprávu 2012 byly MŽP shromažďovány od dubna 2012**

zdroje informací:

- správci dotačních programů (kanalizace + ČOV)
  - krajské úřady (kanalizace + ČOV a některá další opatření )
  - správci povodí (revitalizace a některá opatření obecného charakteru)
  - ČIŽP, atd. (SEZ některá další opatření)

## 2.3 Zpráva 2012

... předává se Evropské komisi formou datového rámce  
-předdefinované databázové tabulky,  
podle mezinárodních povodí (Dunaj)

### Sběr informací proběhnul ve dvou kolech:

- cca do **31.5.2012** ... na MŽP předané prvotní informace
- cca od **1.10.2012** ... byly prvotní informace upřesňované a doplňované podle zkušeností s jejich sumarizací na MŽP
- **19.12.2012** jsme z MŽP obdrželi finální sumarizační tabulky s požadavkem na jejich odsouhlasení. Bez znalostí klíče, podle kterého byly sestavené, a bez podrobných znalostí jejich podkladů (reportingových šablon) byly málo přehledné ... naše připomínky jsme předali 3.1.2013

## 2.4 Metodiky a podklady pro PDP

**Metodiky pro hodnocení ekolog.stavu VÚ povrchových vod – tekoucích (kategorie - řeka) pro složky:**

- ryby
- makrozoobentos
- fytoobentos
- fatoplankton
- makrofyta
- specifické znečišťující látky
- všeobecné fyzikálně-chemické složky

... jsou k dispozici, ale jejich akceptace/odsouhlasení správci povodí (prostřednictvím MZe) proběhlo problematickým způsobem - není zřejmé zda připomínky k nim předané bylo zohledněny ?!

Zásadní, finální metodiku pro celkové hodnocení ekologického stavu připravoval OOV MŽP a měla být dokončena a rozeslána k připomínkám do konce roku 2012 ?!

---

## 2.4 Metodiky a podklady pro PDP

**Další metodiky zabezpečované MŽP prostřednictvím SFŽP byly koncem roku před podepsáním smluv – např. metodiky pro hodnocení:**

- stavu podzemních vod
- ekologického potenciálu VÚ povrchových vod
- chráněných území

### **Další metodické podklady:**

Metodika pro stanovení silně ovlivněných vodních útvarů (HMWB) T: 31.12.2012 ?!

Metodický postup pro stanovení environmentálních cílů (projednávána od 3.2012) ?!

- dosažení dobrého stavu
- nezhoršování současného stavu

## 3.1 Pořizování PDP-aktualizace VÚ povrchových vod

- práce na aktualizaci VÚ povrchových vod (VÚ POV) započala již v r. 2010
- MŽP s Povodími intenzivně se projednávalo poslední detaily v 11.-12.2012
- definitivní vymezení VÚ POV pro 2. plány povodí by mělo být oficiálně předáno počátkem ledna 2013 (s tím, že typologie VÚ bude dokončena do 31.1.2013)

<b>Dílčí povodí Moravy</b>	I. plánovací cyklus	II. plánovací cyklus
Kategorie VÚ - řeka	<b>181</b>	<b>145</b>
Kategorie VÚ - jezero	<b>3</b>	<b>3</b>
součet	<b>184</b>	<b>148</b>

V DP Moravy nedošlo k navýšení počtu VÚ v kategorii – jezero.



## 3.2 Pořizování PDP

### -výběr zhotovitele PDP Moravy a PDP Dyje

V současné době je připravována veřejná zakázka na dodávku plánů dílčích povodí

- značně problematické definovat podmínky
  - není dosud úplně znám
    - ... přesný rozsah všech prací (SEA, schvalování, ... ??)
    - ... detailní časové limity
- předpoklad, že oba PDP budou pořízeny v rámci jedné zakázky
- výzva bude zveřejněna co nejdříve

# 3.3 Předběžný přehled významných problémů nakládání s vodami

Celý název je zkracován na „vodohospodářské problémy“ / „VH-problémy“

- pro jejich určování není stanovena jednotná metodika

## Je snaha o to, aby byly

- konkrétní (pro jednotlivé VÚ, na základě známých informací)
- se přiblížily VH-problémům definovaným jako významné v mezinárodních povodích

## 3.3 VH-problémy

V mezinárodním povodí Dunaje byly v Plánu povodí Dunaje určeny za nejvýznamnější VH-problémy na povrchových vodách

- znečištění organickými látkami ( C )
- znečištění živinami ( P a N )
- znečištění nebezpečnými látkami (vybrané chem.sloučeniny, těžké kovy, atd.)
- hydromorfologické změny vodních toků

- 
- ohrožení extrémními hydrologickými jevy (povodně, sucho)
  - (nadměrnou vodní erozí)

# 3.3 VH-problémy

Vzhledem k aktuálním časovým možnostem a dostupným informacím navrhujeme stanovit konkrétní VH-problémy (pro jednotlivé vodní útvary) podle posledního, aktuálního hodnocení vodních útvarů z roku 2010 podle následujícího schématu:

<b>Organické znečištění ( C )</b>	záznam =		VH-problém
<b>Znečištění živinami eutrofizace ( N , P )</b>	záznam =		VH-problém
<b>Znečištění nebezpečnými látkami</b>	vyhovující	-	
	potenciálně nevyhovující	-	
	nevyhovující		VH-problém
<b>Významné hydromorfologické změny</b>	přírodní	-	
	a	nenávratně změněný stav VÚ	-
	b	vysoká pravděpodobnost nedosažení GES	VH-problém
	c	riziko nedosažení GES	-

## 3.3 VH-problémy

Příklad určení konkrétních významných VH-problémů:

Identifikační VÚ	Název VÚ	Kategorie	Organické znečištění (C)	Organické znečištění	Znečištění živinami eutrofizace (N, P)	Znečištění živinami eutrofizace	Znečištění nebezpečnými látkami	Znečištění nebezpečnými látkami	Významné hydromorfologické změny	Významné hydromorfologické změny
MOV_0160	Bratrušovský potok od pramene po ústí do toku Desná	řeka			dusičnany	VH-problém	vyhovující		b	VH-problém
MOV_0170	Desná od toku Merta po ústí do toku Morava	řeka					nevyhovující	VH-problém	c	
MOV_0180	Morava od toku Desná po soutok s tokem Moravská Sázava	řeka					pot. nevyhovující		přírodní	
MOV_0190	Moravská Sázava od pramene po soutok s tokem Ostrovský potok	řeka					pot. nevyhovující		c	
MOV_0200	Ostrovský potok od pramene po ústí do toku Moravská Sázava	řeka	BSK5	VH-problém	fosfor, dusičnany	VH-problém	pot. nevyhovující		c	
MOV_0210	Lukovský potok od pramene po ústí do toku Moravská Sázava	řeka			fosfor, dusičnany	VH-problém	vyhovující		přírodní	

## 3.3 VH-problémy

Výsledky přehledu konkrétních významných VH-problémů v DP Moravy:

pro vodní útvary podle verze 23.11.2012 a jejich % podíl

Organické znečištění ( C )	%	Znečištění živinami eutrofizace ( N , P )	%	Znečištění nebezpečnými látkami	%	Významné hydromorfologické změny	%	Celkový počet VÚ	Počet VÚ s VH-problémem	Index
14	10	58	39	14	10	55	37	<b>148</b>	141	0,95

Počet VÚ bez vodohospodářského problému: 60 VÚ

## 3.3 VH-problémy

- Jedná se o prvotní určení konkrétních VH-problémů, které bude dopracováno podle definitivního, oficiálně předaného seznamu vodních útvarů pro 2.plánovací cyklus.
- Ohrožení extrémními hydrologickými jevy (povodněmi, suchem) navrhujeme ponechat jako obecný VH-problém pro celé dílčí povodí

Komisi pro PDP Dyje žádáme o

- náměty k představenému způsobu určení VH-problémů
- odsouhlasení navrženého postupu určení VH-problémů

# 4. Plány pro zvládání povodňových rizik

Vychází z „Povodňové směrnice“ 2007/60/ES s dílčími výstupy a jejich termíny:

- předběžné vyhodnocení povodňových rizik do 22.11.2011 ...dokončeno
- mapy povodňového nebezpečí a rizik do 22.12.2013 ...probíhá  
... na MŽP proběhlo VŘ na zřízení centrálního datového skladu pro ukládání a prezentaci výstupů mapování
- plány pro zvládání povodňových rizik do 22.12.2015 ... na MŽP zajišťuje dokončení -  
Makety plánu pro zvládání pov.rizik (PpZPR)  
- Pilotního PpZPR na řece Jizeře
- dokumentace oblastí s významným povodňovým rizikem (DOsVPR)  
... DOsVPR vychází z Povodňové směrnice, ale budou součástí PDP  
... na MŽP zajišťuje dokončení vzorové projektové DOsVPR



# 4. Plány pro zvládání povodňových rizik

Předběžné vyhodnocení povodňových rizik – určení oblastí s potenciálně významným povodňovým rizikem:

...podrobnosti jsou na <http://www.povis.cz>

Metodika pro riziková území při přívalových srážkách (kritické body a jejich povodí)



# 5. Různé

Na 4. jednání KPOV 29.11.2012 byly v rámci diskuse k VH-problémům vzneseny požadavky:

- od Svazu měst a obcí ČR
  - nutnost řešit otázku zásobování obyvatel pitnou vodou, zejména s ohledem na problematiku sucha obecně

„Zpráva o zranitelnosti suchem a nedostatkem vody v Evropě“, odkaz jsme obdrželi 4.1.2013 z PS „nedostatek a vody a sucho“ při EK; jedna z pracovních skupin CIS (Common Implementation strategy)

[http://icm.eionet.europa.eu/ETC\\_Reports/VulnerabilityToWaterScarcityAndDroughtInEurope](http://icm.eionet.europa.eu/ETC_Reports/VulnerabilityToWaterScarcityAndDroughtInEurope)

- od Ředitelství vodních cest (ŘVC)
  - k problematice hájení trasy průplavu Dunaj-Odra-Labe (D-O-L)
  - ...ŘVC požádalo o meziresortní schůzku k této problematice (MD – MZe – MŽP)

# Děkujeme za pozornost.

Ing. Miroslav Foltýn  
vedoucí útvaru vodohospodářského plánování

T +420 541 638 638  
E Foltyn@pmo.cz

Povodí Moravy, s.p., ředitelství podniku  
Dřevařská 11, 601 75 Brno